

## 【表紙】

【提出書類】	有価証券報告書
【根拠条文】	金融商品取引法第24条第1項
【提出先】	近畿財務局長
【提出日】	平成26年6月23日
【事業年度】	第52期（自 平成25年4月1日 至 平成26年3月31日）
【会社名】	GMB株式会社
【英訳名】	GMB CORPORATION
【代表者の役職氏名】	代表取締役会長 松岡 信夫
【本店の所在の場所】	奈良県磯城郡川西町大字吐田150番地3
【電話番号】	(0745) 44-1911
【事務連絡者氏名】	専務取締役 金本 現一
【最寄りの連絡場所】	奈良県磯城郡川西町大字吐田150番地3
【電話番号】	(0745) 44-1911
【事務連絡者氏名】	専務取締役 金本 現一
【縦覧に供する場所】	株式会社東京証券取引所 (東京都中央区日本橋兜町2番1号)

## 第一部【企業情報】

## 第1【企業の概況】

## 1【主要な経営指標等の推移】

## (1) 連結経営指標等

回次		第48期	第49期	第50期	第51期	第52期
決算年月		平成22年 3月	平成23年 3月	平成24年 3月	平成25年 3月	平成26年 3月
売上高	(千円)	29,253,509	43,967,454	47,690,263	46,119,012	58,663,976
経常利益	(千円)	338,746	2,470,224	2,710,795	1,483,434	2,251,810
当期純利益	(千円)	75,119	1,420,104	1,493,369	416,409	881,598
包括利益	(千円)	—	1,020,788	1,457,070	3,199,400	5,369,495
純資産額	(千円)	17,159,047	17,961,276	19,149,802	23,316,349	28,284,627
総資産額	(千円)	37,086,445	38,257,076	40,483,709	47,650,490	58,514,768
1株当たり純資産額	(円)	2,752.27	2,875.61	3,045.56	3,407.00	3,992.76
1株当たり当期純利益金額	(円)	14.41	272.49	286.55	79.90	169.17
潜在株式調整後1株当たり 当期純利益金額	(円)	—	—	—	—	—
自己資本比率	(%)	38.7	39.2	39.2	37.3	35.6
自己資本利益率	(%)	0.5	9.7	9.7	2.5	4.6
株価収益率	(倍)	79.1	5.2	5.2	13.5	7.4
営業活動によるキャッ シュ・フロー	(千円)	2,568,506	3,227,025	2,048,168	1,050,759	4,213,461
投資活動によるキャッ シュ・フロー	(千円)	△3,077,278	△2,962,848	△3,780,671	△3,074,820	△3,385,663
財務活動によるキャッ シュ・フロー	(千円)	△66,255	730,556	452,154	2,722,167	288,625
現金及び現金同等物の期末 残高	(千円)	2,867,678	3,701,011	2,395,985	3,337,365	5,018,951
従業員数 (外、平均臨時雇用者数)	(人)	2,325 (123)	2,546 (168)	2,700 (179)	2,622 (105)	2,707 (95)

(注) 1. 売上高には、消費税等は含まれておりません。

2. 潜在株式調整後1株当たり当期純利益金額については、希薄化効果を有している潜在株式が存在しないため記載しておりません。

3. 従業員数欄の( )内は外数であり、臨時従業員数(人材派遣会社からの派遣社員、季節工を含みます。)を示しております。

## (2) 提出会社の経営指標等

回次		第48期	第49期	第50期	第51期	第52期
決算年月		平成22年 3月	平成23年 3月	平成24年 3月	平成25年 3月	平成26年 3月
売上高	(千円)	13,555,322	16,466,013	16,671,155	13,974,734	16,805,955
経常利益 (△は損失)	(千円)	△146,799	790,422	864,578	536,742	397,003
当期純利益 (△は損失)	(千円)	△216,017	435,796	506,079	368,821	253,259
資本金	(千円)	838,598	838,598	838,598	838,598	838,598
発行済株式総数	(株)	5,212,440	5,212,440	5,212,440	5,212,440	5,212,440
純資産額	(千円)	13,264,762	13,526,455	13,823,926	14,014,535	14,073,578
総資産額	(千円)	22,565,655	22,730,623	23,295,677	22,604,879	23,497,502
1株当たり純資産額	(円)	2,545.21	2,595.50	2,652.63	2,689.20	2,700.53
1株当たり配当額 (うち1株当たり中間配当額)	(円)	30.00 (15.00)	32.50 (15.00)	40.00 (20.00)	40.00 (20.00)	40.00 (20.00)
1株当たり当期純利益金額 (△は損失)	(円)	△41.45	83.62	97.11	70.77	48.60
潜在株式調整後1株当たり 当期純利益金額	(円)	—	—	—	—	—
自己資本比率	(%)	58.8	59.5	59.3	62.0	59.9
自己資本利益率	(%)	△1.6	3.3	3.7	2.6	1.8
株価収益率	(倍)	△27.5	17.0	15.2	15.3	25.9
配当性向	(%)	△72.4	38.9	41.2	56.5	82.3
従業員数 (外、平均臨時雇用者数)	(人)	413 (7)	404 (35)	403 (55)	384 (43)	367 (40)

(注) 1. 売上高には、消費税等は含まれておりません。

2. 第49期から第52期までの潜在株式調整後1株当たり当期純利益金額については、希薄化効果を有している潜在株式が存在しないため記載しておりません。

第48期の潜在株式調整後1株当たり当期純利益金額については、1株当たり当期純損失金額であり、また、潜在株式が存在しないため記載しておりません。

3. 従業員数欄の( )内は外数であり、臨時従業員数(人材派遣会社からの派遣社員、季節工を含みます。)を示しております。

## 2 【沿革】

年月	事項
昭和37年5月	大阪府大阪市生野区中川町4丁目53番地にて、資本金5,500千円で株式会社浪速精密工業所設立
昭和38年8月	大阪府八尾市楠根町2丁目58番地に事務所・八尾第一工場建設
昭和39年7月	大阪府八尾市楠根町2丁目58番地へ本社移転
昭和45年3月	大阪府八尾市山城町5丁目5番地の22に八尾第二工場を建設
昭和51年12月	子会社GMB UNIVERSAL JOINTS, INC.設立
昭和52年8月	関連会社GMB UNIVERSAL JOINTS (WEST) INC.設立
昭和52年12月	東大阪鍛工株式会社を子会社化
昭和54年2月	関連会社韓国GMB工業株式会社設立
昭和55年1月	大阪府八尾市楠根町5丁目38番地に八尾第三工場建設。プレス部門を八尾第三工場へ移設
昭和55年5月	事務所・配送センターを整備するため、大阪府八尾市楠根町4丁目20番地の1の現八尾第四工場を買収
昭和56年10月	大阪府八尾市楠根町4丁目20番地の1に本社移転
昭和58年12月	奈良県磯城郡川西町大字吐田150番地3に奈良工場（現本社）を建設
昭和60年1月	本社機能を奈良県磯城郡川西町大字吐田150番地3に移転
昭和63年4月	子会社GMB UNIVERSAL JOINTS, INC.と関連会社GMB UNIVERSAL JOINTS (WEST) INC.が合併し、社名をGMB NORTH AMERICA INC.に変更
平成元年5月	ジーエムビー株式会社に社名変更
平成3年12月	子会社韓国ベアリング株式会社設立
平成4年9月	子会社山東吉明美工業有限公司設立
平成5年6月	関連会社韓国GMB工業株式会社が、子会社韓国ベアリング株式会社を吸収合併することにより、韓国GMB工業株式会社を子会社化
平成8年3月	子会社青島吉明美機械制造有限公司設立
平成13年9月	子会社THAI GMB INDUSTRY CO.,LTD.設立
平成14年8月	登記上の本社を奈良県磯城郡川西町大字吐田150番地3に変更
平成14年11月	GMB株式会社に社名変更
平成14年12月	子会社東大阪鍛工株式会社を清算
平成15年12月	大阪府八尾市楠根町4丁目36番地の3に八尾第五工場建設、プレス部門を集約
平成16年12月	大阪証券取引所市場第二部に株式を上場
平成17年1月	子会社韓国GMB工業株式会社が、GMB KOREA CORP.に商号変更
平成18年5月	子会社GMB AUTOMOTIVE USA INC.及びGMB AUTOMOTIVE USA LLC.設立
平成18年8月	子会社青島吉明美汽车配件有限公司設立
平成19年6月	子会社GMB AUTOMOTIVE USA INC.及びGMB AUTOMOTIVE USA LLC.を清算
平成21年1月	子会社GMB KOREA CORP.が、韓国忠清南道瑞山市に3番目の製造拠点となる瑞山工場建設
平成21年6月	関連会社THAI KYOWA GMB CO.,LTD.設立
平成22年12月	子会社山東吉明美工業有限公司の出資持分を全額譲渡
平成24年11月	子会社GMB KOREA CORP.が韓国証券取引所に株式を上場
平成25年1月	子会社吉明美（杭州）汽配有限公司設立
平成25年4月	子会社AG TECH CORP.設立
平成25年6月	大阪証券取引所市場第一部銘柄に指定
平成25年7月	大阪証券取引所と東京証券取引所の市場統合により東京証券取引所市場第一部に上場
平成25年12月	子会社GMB KOREA CORP.が、韓国京畿道安養市に研究開発拠点となる安養研究事務所設置
平成25年12月	子会社吉明美汽配（南通）有限公司設立

### 3 【事業の内容】

当社グループは、当社（GMB株式会社）、連結子会社8社（GMB NORTH AMERICA INC.、GMB KOREA CORP.、AG TECH CORP.、青島吉明美機械制造有限公司、青島吉明美汽车配件有限公司、吉明美（杭州）汽配有限公司、吉明美汽配（南通）有限公司、THAI GMB INDUSTRY CO.,LTD.）及び持分法適用の関連会社1社（THAI KYOWA GMB CO.,LTD.）により構成されており、自動車部品等の製造・販売を主たる業務としております。

当社グループの製品は、当社を中心に世界各国の補修用部品として供給されるものと、連結子会社のGMB KOREA CORP.を中心に、自動車完成車メーカーやその系列部品メーカーへ供給される新車用部品とに大きく分類され、その需要構造の違いにより、製品販売戦略も異なった対応をしております。

#### (1) 主要取扱製品

部品分類	取扱製品名
駆動・伝達及び操縦装置部品	ユニバーサルジョイント ステアリングジョイント 等速ジョイント バルブスプール マニュアル・コントロール・シャフト ピニオン・シャフト 油圧ピストン ボールジョイント タイロッドエンド
エンジン部品	ウォーターポンプ ウォーターポンプ・ベアリング ファンクラッチ
ベアリング	テンショナー・アイドラー・ベアリング オート・テンショナー・アイドラー・ベアリング ボールベアリング ハブベアリング ブラケット ロッカー・アーム・ローラー

#### (注) 用語説明

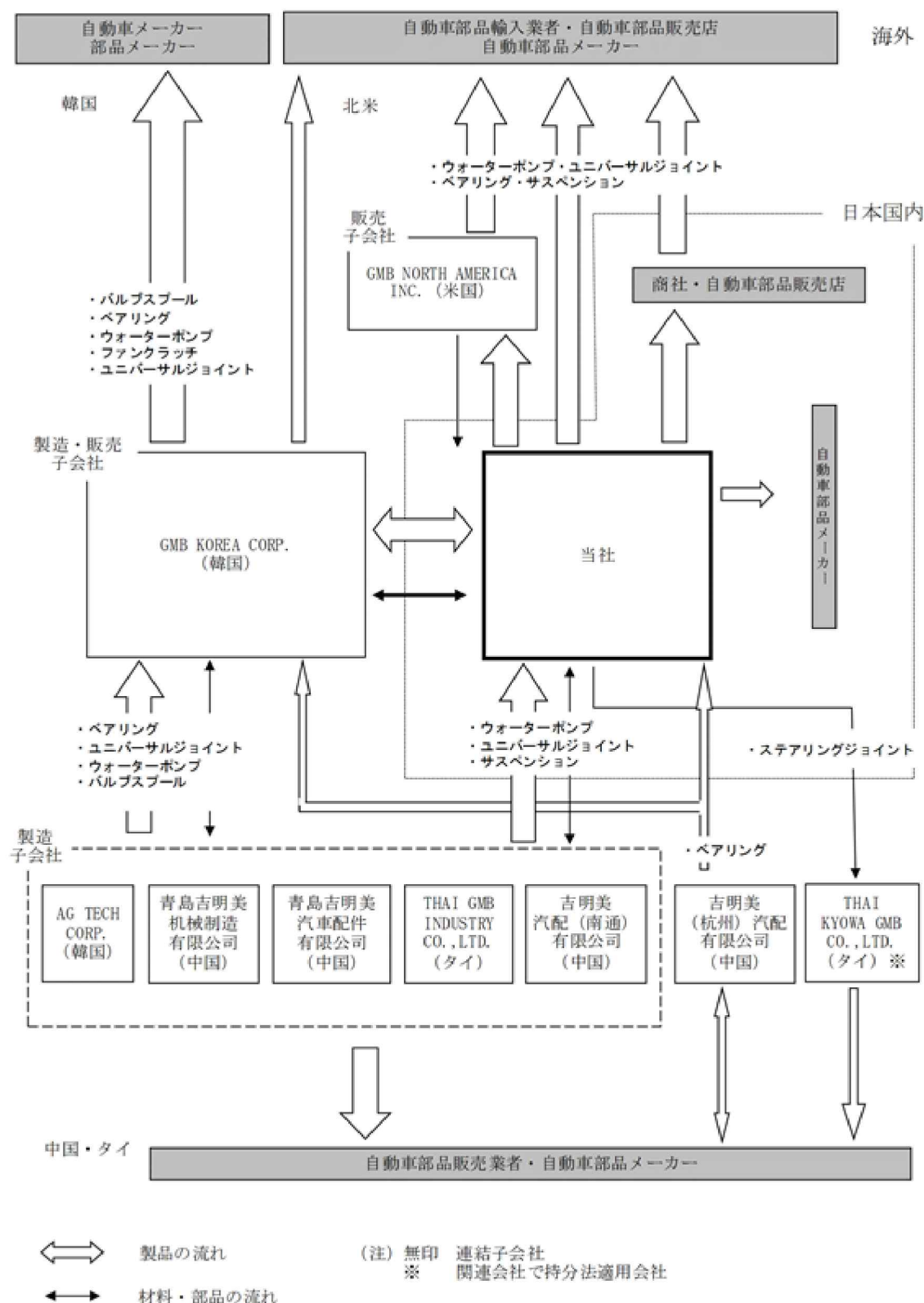
ユニバーサルジョイント	<ul style="list-style-type: none"> <li>自動車などの駆動軸接続部に使用される十字型の「自在継手」のことをいい、用途によって以下のとおりに分かれる。 <ul style="list-style-type: none"> <li>ソリッドタイプ：一般の自動車の自在継手（中荷重）</li> <li>メカニックタイプ：建設重機・ダンプカーなどの自在継手（高荷重）</li> <li>シェルタイプ：ステアリングに使用する自在継手（低荷重）</li> </ul> </li> </ul>
ステアリングジョイント	<ul style="list-style-type: none"> <li>自動車のハンドルの回転をスムーズにインタームシャフトに伝えるためのユニバーサルジョイントの一種で低荷重用である。</li> </ul>
等速ジョイント	<ul style="list-style-type: none"> <li>FF（フロントエンジン・フロントドライブ）車の駆動軸に取り付けられ、ドライブシャフトに動力を伝達させるための連結部品でユニバーサルジョイントに比べて、等速回転が可能である。</li> </ul>
バルブスプール	<ul style="list-style-type: none"> <li>オートトランスミッションに入る油の圧力・流れの方向・流量を変えるためのコントロールバルブボディという装置に組み込まれた特殊形状のピンのこと。</li> </ul>
マニュアル・コントロール・シャフト	<ul style="list-style-type: none"> <li>手動にてトランスミッションを変速操作（シフト変更）するための連結棒のこと。</li> </ul>
ピニオン・シャフト	<ul style="list-style-type: none"> <li>ハンドル操舵の先端に位置し、回転運動を直線運動に変換させる機構部品で、ステアリングの操作を車輪（ホイール）に伝達する機能を持つ。</li> </ul>
油圧ピストン	<ul style="list-style-type: none"> <li>オートマチック変速機（AT）の内部にて、変速機の油圧変動をコントロールするための部品。</li> </ul>
ボールジョイント	<ul style="list-style-type: none"> <li>サスペンションやステアリングのリンク間の結合に使用し、車体の重量を支えながらピボット運動の機能を有する継手を指す。</li> </ul>

タイロッドエンド	・・・ ステアリングリンクを構成する部品で、リンク間を連結するためのロッドの先端に付く部品。
ウォーターポンプ	・・・ エンジンを冷却するために、冷却水を強制的に循環させるためのポンプのこと。
ウォーターポンプ・ベアリング	・・・ ウォーターポンプに使用されるベアリングのこと。
ファンクラッチ	・・・ クーリングファンを駆動させる機構であるが、クーラントが低温のときはファンが低回転、クーラントが高温になればファンが高回転するようにファンの回転を温度に応じて自動的にコントロールさせるための装置。
テンショナー・アイドラー・ベアリング	・・・ カムシャフトの駆動用のタイミングベルトの伸びを調節し絶えず張りを保つために使用する中間の軸受を指し、テンショナーベアリングはベルトに張りを与え、アイドラーベアリングはベルトの掛かり代を大きくする。ベルトの音・振動を緩和させる。
オート・テンショナー・アイドラー・ベアリング	・・・ 上記テンショナーで、チェーン及びベルトの張りを、スプリング又は油圧ダンパーにて自動に与える機構を持ったテンショナーを指す。
ボールベアリング	・・・ 転動体に鋼球を使用し、高速回転・中荷重に耐えうる軸受けで、荷重の受ける方向によりラジアル軸受け、スラスト軸受けと区別される。
ハブベアリング	・・・ 車輪を構成する部品であるハブに使用されるベアリングで、車両自体の荷重を支え効率的な回転運動で車両運行の安全性と快適性の為の重要な部品。
ブラケット	・・・ テンショナーやベアリングを本体に固定するために取り付けられている突起部品のことで、主に鉄板をプレス加工して使用される。
ロッカー・アーム・ローラー	・・・ 吸・排気バルブを開閉するロッカーアームの中に入り、シャフトとの摩擦を軽減するために摺動部分に使用する。

(2) 当社及び連結子会社の位置付けと事業内容

セグメント	名称	主要な事業内容
日本	当社（GMB株式会社）	自動車のエンジン部品であるウォーターポンプ及び駆動・伝達及び操縦装置部品であるユニバーサルジョイントを中心とした部品の製造・販売及び各子会社の製品の販売を主に営んでいるとともに、グループ中核企業として先行研究開発や商品開発を行っております。また、販売上の特徴として、主に海外補修用市場向けに販売を行っております。
米国	GMB NORTH AMERICA INC.	当社グループ各社の製品を、米国を中心とした北米各国へ補修用部品として販売する販売会社であります。
韓国	GMB KOREA CORP.	自動車部品等の各種ベアリング製品、エンジン部品であるファンクラッチ・ウォーターポンプ及び駆動・伝達及び操縦装置部品であるバルブスプール・ユニバーサルジョイントを中心とした部品の製造・販売を営んでいるとともに、当社同様に先行研究開発や商品開発を行っております。また、販売上の特徴として、主に韓国国内の自動車完成品メーカー及びその系列各社への販売が中心であります。
	AG TECH CORP.	主に韓国・欧州の完成車メーカー向けの新車用のウォーターポンプ及び電動ウォーターポンプの製造をしております。
中国	青島吉明美机械制造有限公司	当社及びGMB KOREA CORP.の各製品のうち、主にベアリング・ユニバーサルジョイントの部品及び製品の製造をしております。また、一部中国国内販売も手掛けております。
	青島吉明美汽车配件有限公司	当社及びGMB KOREA CORP.の各製品のうち、主にウォーターポンプ・バルブスプールの部品及び製品の製造をしております。また、一部中国国内販売も手掛けております。
	吉明美（杭州）汽配有限公司	主に海外および中国国内の補修用部品市場へ販売する製品のうち、中国国内の協力工場から調達する製品の物流・品質管理拠点となる販売会社であります。
	吉明美汽配（南通）有限公司	主に中国国内の新車用部品市場向けのベアリング製品の製造をしております。
タイ	THAI GMB INDUSTRY CO.,LTD.	当社及びGMB KOREA CORP.の各製品のうち、主にウォーターポンプ・サスペンションパーツの部品及び製品の製造をしております。また、一部タイ国内販売も手掛けております。

[事業系統図]



4 【関係会社の状況】

名称	住所	資本金	主要な事業の内容	議決権の所有割合(%)	関係内容
(連結子会社) GMB NORTH AMERICA INC. (注) 1. 2. 5	アメリカ ニュージャージー州デイトン	千米ドル 4,500	自動車部品の販売	96.0 (20.0)	当社製品の同社への販売 当社製品の部品・消耗品の同社からの仕入 債務保証あり 役員の兼任あり
GMB KOREA CORP. (注) 1. 3. 4	韓国 慶尚南道昌原市	千韓国ウォン 9,536,140	自動車部品の製造・販売	54.4	当社製品・半製品・消耗品等の同社への販売 当社製品の部品・商品の製造 役員の兼任あり
AG TECH CORP. (注) 1. 2.	韓国 慶尚南道昌原市	千韓国ウォン 5,000,000	自動車部品の製造・販売	100.0 (60.0)	当社製品・半製品・消耗品等の同社への販売 役員の兼任あり
青島吉明美机械制造有限公司 (注) 1. 2	中国 山東省萊西市	千米ドル 24,000	自動車部品の製造・販売	100.0 (36.9)	当社製品の部品・消耗品等の同社への販売 当社製品の部品・商品の製造 資金の貸付 債務保証あり 当社へのロイヤルティ支払 役員の兼任あり
青島吉明美汽車配件有限公司(注) 1. 2	中国 山東省即墨市	千米ドル 10,000	自動車部品の製造・販売	100.0 (80.0)	当社製品の部品・消耗品等の同社への販売 当社製品の部品の製造 債務保証あり 役員の兼任あり
吉明美(杭州)汽配有限公司(注) 1. 2	中国 浙江省杭州市	千米ドル 1,000	自動車部品の販売	100.0 (100.0)	当社商品の同社からの仕入
吉明美汽配(南通)有限公司(注) 1. 2	中国 江蘇省南通市	千米ドル 1,000	自動車部品の製造・販売	100.0 (100.0)	当社との直接取引はありません。
THAI GMB INDUSTRY CO.,LTD. (注) 1. 2	タイ国 プラチンブリ県	千タイバーツ 476,000	自動車部品の製造・販売	98.3 (20.2)	当社製品の部品・消耗品等の同社への販売 当社製品の部品・商品の製造 債務保証あり 当社へのロイヤルティ支払 役員の兼任あり
(持分法適用関連会社) THAI KYOWA GMB CO.,LTD.	タイ国 プラチンブリ県	千タイバーツ 143,800	自動車部品の製造・販売	49.0	当社製品の部品・消耗品等の同社への販売 債務保証あり 役員の兼任あり

(注) 1. 特定子会社に該当しております。

2. 議決権の所有割合の( )内は、間接所有割合で内数であります。

3. GMB KOREA CORP.は韓国証券取引所において株式を上場しております。



4. GMB KOREA CORP.については、売上高（連結会社相互間の内部売上高を除く。）の連結売上高に占める割合が10%を超えております。

主要な損益情報等	(1) 売上高	40,005百万円（1韓国ウォン=0.0893円で円換算）
	(2) 経常利益	1,762百万円（同上）
	(3) 当期純利益	1,452百万円（同上）
	(4) 純資産額	16,097百万円（1韓国ウォン=0.0999円で円換算）
	(5) 総資産額	31,401百万円（同上）

5. GMB NORTH AMERICA INC.については、売上高（連結会社相互間の内部売上高を除く。）の連結売上高に占める割合が10%を超えております。

主要な損益情報等	(1) 売上高	6,018百万円（1米ドル=97.65円で円換算）
	(2) 経常利益	28百万円（同上）
	(3) 当期純利益	14百万円（同上）
	(4) 純資産額	525百万円（1米ドル=105.40円で円換算）
	(5) 総資産額	4,508百万円（同上）

6. 主要な損益情報等は、現地の財務諸表をもとに記載しております。

## 5【従業員の状況】

### (1) 連結会社の状況

平成26年3月31日現在

セグメントの名称	従業員数（人）
日本	367（40）
米国	68（54）
韓国	685（1）
中国	1,115（－）
タイ	472（－）
合計	2,707（95）

(注) 従業員数は、就業人員（当社グループ内からグループ外への出向者を除き、グループ外から当社グループ内への出向者を含むほか、常用パート・嘱託契約社員を含んでおります。）であり、臨時雇用者数（人材派遣会社からの派遣社員、季節工を含みます。）は、年間の平均人員を（ ）外数で記載しております。

### (2) 提出会社の状況

平成26年3月31日現在

従業員数（人）	平均年齢（才）	平均勤続年数（年）	平均年間給与（千円）
367（40）	39.6	14.7	4,703

(注) 1. 従業員数は、就業人員（当社から他社への出向者を除き、社外から当社への出向者を含むほか、常用パート・嘱託契約社員を含んでおります。）であり、臨時雇用者数（人材派遣会社からの派遣社員、季節工を含みます。）は、年間の平均人員を（ ）外数で記載しております。

2. 平均年齢及び平均勤続年数は、従業員のうち正社員のみで記載しております。

3. 平均年間給与は、賞与及び基準外賃金を含んでおります。

4. 当社のセグメントは、日本であります。

### (3) 労働組合の状況

子会社GMB KOREA CORP.において、労働組合が組織されております。当社及びその他の子会社においては、労働組合は結成されておられません。

なお、当社グループ内の労使関係は円満に推移しております。

## 第2【事業の状況】

### 1【業績等の概要】

#### (1) 業績

当連結会計年度における経済状況は、わが国においては、円高修正による企業業績の回復や個人消費の改善など、緩やかな景気回復基調となりました。海外においては、米国や欧州の景気が回復基調となった一方で、中国やインドなどの新興国における経済成長が鈍化するなど、世界的な景気の不透明感が続いております。また、自動車業界においては、アジア、北米市場などの需要が堅調に推移いたしました。

このような環境の中、当社グループにおいては、韓国・中国における新車用部品の販売が順調に推移するとともに、海外補修用市場における販売は円高修正により回復基調となりました。また、海外拠点の件費の増加、為替相場変動によるアジア生産拠点の輸出採算悪化や日本における輸入コストの上昇、販売経費の増加などに対し、新車用・補修用両市場において取扱製品の増加や販路拡大による一層の販売拡大とコスト競争力の強化などに努めてまいりました。

この結果、当連結会計年度の業績は、売上高が58,663百万円（前年同期比27.2%増）、営業利益は2,111百万円（同61.4%増）となり、経常利益は2,251百万円（同51.8%増）、当期純利益は881百万円（同111.7%増）となりました。

主要な品目分類別の販売状況を説明しますと、次のとおりであります。

駆動・伝達及び操縦装置部品部門は、韓国および中国新車用部品市場におけるバルブスプール、ピニオンシャフト、等速ジョイントや欧州・中東向けのユニバーサルジョイントの販売が増加したことなどにより、売上高は32,954百万円（前年同期比33.1%増）となりました。

エンジン部品部門は、米国、中東、東南アジアなどの海外補修用部品市場におけるウォーターポンプの販売回復などにより、売上高は13,588百万円（同18.3%増）となりました。

ベアリング部門は、米国補修用部品市場におけるテンショナー・アイドラー・ベアリングの販売回復などにより、売上高は11,918百万円（同22.8%増）となりました。

セグメントの業績は次のとおりであります。

#### ① 日本

海外補修用部品の輸出が回復したことなどの結果、売上高12,891百万円（前年同期比16.2%増）、セグメント利益62百万円（前年同期は10百万円の損失）となりました。

#### ② 米国

連結子会社のGMB NORTH AMERICA INC.において補修用ウォーターポンプやテンショナー・アイドラー・ベアリングの販売が増加したことなどの結果、売上高6,031百万円（前年同期比24.4%増）、セグメント利益94百万円（同45.2%増）となりました。

#### ③ 韓国

連結子会社のGMB KOREA CORP.において韓国自動車メーカーや系列部品メーカー向けにバルブスプールや等速ジョイントなどの新車用部品の販売が増加したことに加え、調達と生産の効率化によるコスト削減を進め、人件費や減価償却費などの固定費や研究開発費の増加を吸収することができた結果、売上高37,143百万円（同30.5%増）、セグメント利益2,017百万円（同83.5%増）となりました。

#### ④ 中国

連結子会社2社の製造拠点と新たに調達・物流拠点として設立した新会社において、中国国内向けのウォーターポンプや等速ジョイントの販売が増加するとともに、人件費や販売経費の増加に対して、調達や生産の効率化を進めたことなどの結果、売上高2,283百万円（同60.9%増）、セグメント利益92百万円（同1,070.5%増）となりました。

#### ⑤ タイ

タイ国内向けサスペンションの販売が順調に推移する一方で、為替相場がパーツ高となったことにより輸出採算が悪化するなどした結果、売上高416百万円（同10.5%増）、セグメント損失11百万円（前年同期は101百万円の利益）となりました。

(2) キャッシュ・フロー

当連結会計年度における現金及び現金同等物（以下「資金」という。）は、税金等調整前当期純利益が2,262百万円（前年同期比116.5%増）、仕入債務の増加額が860百万円（前年同期は488百万円の減少）となるなど収入が増加するなか、たな卸資産の増加額が673百万円（前年同期は900百万円の減少）、有形固定資産の取得による支出が3,164百万円（前年同期比8.5%増）となるなどした結果、期末残高は1,681百万円増加して5,018百万円となりました。

当連結会計年度におけるキャッシュ・フローの状況とそれらの要因は次のとおりであります。

(営業活動によるキャッシュ・フロー)

営業活動の結果得られた資金は4,213百万円（前年同期比301.0%増）となりました。これは主に、税金等調整前当期純利益が2,262百万円（同116.5%増）、仕入債務の増加額が860百万円（前年同期は488百万円の減少）、たな卸資産の増加額が673百万円（前年同期は900百万円の減少）、為替差益が557百万円（前年同期比80.5%増）となったことなどによるものであります。

(投資活動によるキャッシュ・フロー)

投資活動の結果使用した資金は3,385百万円（同10.1%増）となりました。これは主に、設備投資による有形固定資産の取得による支出が3,164百万円（同8.5%増）となったことなどによるものであります。

(財務活動によるキャッシュ・フロー)

財務活動の結果得られた資金は288百万円（同89.4%減）となりました。これは主に、少数株主からの払込による収入がなかったこと、短期・長期借入金、社債、リースによる資金調達額が590百万円（同68.9%減）となったことなどによるものであります。

## 2【生産、受注及び販売の状況】

当社グループは自動車部品のメーカーとして、自動車部品事業以外に事業の種類がないため、投資情報の有用性の観点から拠点の所在地域別セグメントに代えて、事業の種類別に記載しております。

### (1) 生産実績

当連結会計年度の生産実績を事業の種類別に示すと、次のとおりであります。

事業の種類の名	当連結会計年度 (自 平成25年4月1日 至 平成26年3月31日)	前年同期比 (%)
自動車部品事業 (千円)	44,012,957	128.5
合計 (千円)	44,012,957	128.5

- (注) 1. 金額は製造原価によっております。  
2. 上記の金額には、消費税等は含まれておりません。

### (2) 商品仕入実績

当連結会計年度の商品仕入実績を事業の種類別に示すと、次のとおりであります。

事業の種類の名	当連結会計年度 (自 平成25年4月1日 至 平成26年3月31日)	前年同期比 (%)
自動車部品事業 (千円)	5,690,283	133.7
合計 (千円)	5,690,283	133.7

- (注) 1. 金額は仕入価格によっております。  
2. 上記の金額には、消費税等は含まれておりません。

### (3) 受注状況

当連結会計年度の受注状況を事業の種類別に示すと、次のとおりであります。

事業の種類の名	受注高 (千円)	前年同期比 (%)	受注残高 (千円)	前年同期比 (%)
自動車部品事業	58,949,133	127.5	3,976,820	107.7
合計	58,949,133	127.5	3,976,820	107.7

- (注) 1. 金額は販売価格によっております。  
2. 上記の金額には、消費税等は含まれておりません。

(4) 販売実績

当連結会計年度の販売実績をセグメントに代えて、製品の品目分類ごとに示すと、次のとおりであります。

品目分類の名称	当連結会計年度 (自 平成25年4月1日 至 平成26年3月31日)	前年同期比 (%)
駆動・伝達及び操縦装置部品 (千円)	32,954,526	133.1
エンジン部品 (千円)	13,588,992	118.3
ベアリング (千円)	11,918,690	122.8
その他 (千円)	201,766	116.6
合計 (千円)	58,663,976	127.2

(注) 1. 最近2連結会計年度の主な相手先別の販売実績及び当該販売実績の総販売実績に対する割合は次のとおりであります。

相手先	前連結会計年度 (自 平成24年4月1日 至 平成25年3月31日)		当連結会計年度 (自 平成25年4月1日 至 平成26年3月31日)	
	金額 (千円)	割合 (%)	金額 (千円)	割合 (%)
現代パワーテック株式会社	5,406,212	11.7	6,872,287	11.7
現代自動車株式会社	4,035,632	8.8	5,123,277	8.7

2. 本表の金額には、消費税等は含まれておりません。

3 【対処すべき課題】

当社グループは新車用部品供給と補修用部品供給を両輪とした営業基盤を構築しておりますが、近年の自動車業界におけるグローバルな生産・流通体制、新興国需要の高まり、環境対応製品の広がりなどの外部環境に対して、当社グループとして対処すべき重点課題は、次のとおりであります。

- ・ 需要変動・環境変化に柔軟に対応できる生産・調達体制
- ・ 海外拠点の品質・生産性向上と安定的な調達先の確保によるコスト競争力強化
- ・ 新車用部品市場における新規顧客の開拓
- ・ 中国・インド・欧州の新拠点の迅速でスムーズな立ち上げ
- ・ 高付加価値製品分野への取組強化
- ・ 補修用部品市場への迅速で幅広い製品投入
- ・ 環境対応製品需要などに対応した研究開発力と加工技術力の強化
- ・ グローバルに活躍できる人材の育成

#### 4 【事業等のリスク】

当社グループの事業等に関するリスクについて、投資者の判断に重要な影響を及ぼす可能性があると考えられる主な事項は以下のとおりであります。

なお、文中における将来に関する事項は、当連結会計年度末現在において判断したものであります。

##### (1) 海外市場への事業展開について

当社グループは、日本、米国、韓国、中国、タイに会社を設立してグローバルに事業展開を行っております。各国の市場において特徴があり、経済情勢、諸法令、慣行、慣例等により事業計画の大幅な変更や遅延が生じる可能性があります。

##### ①韓国市場での事業展開について

当社は、昭和54年2月に韓国GMB工業株式会社（現GMB KOREA CORP.以下、韓国GMBという。）を設立し、その後当社が平成3年12月に81.7%出資・設立しておりました韓国ベアリング株式会社を、韓国GMBが吸収合併することで、当社の韓国GMBに対する持分比率が53.9%となりました。さらに平成20年6月の株式追加取得、平成24年11月の韓国証券取引所への株式上場と公募増資、平成25年8月の株式追加取得を経て持分比率は54.4%に至りました。今後も韓国の法規制・慣行等により、当社グループの事業計画に影響を受ける可能性があります。

また、韓国GMBは現代自動車グループヘテネンション・アイドラー・ベアリング、ウォーターポンプ、バルブスプール等の自動車部品のOEM供給を行っており、現代自動車グループへの販売比率は平成26年3月期連結売上高に対して、34.0%となっております。現代自動車グループは近年海外生産を積極化しており、当社グループにおいても、現代自動車の海外進出機会を捉え、海外投資を検討する案件が増加してまいります。今後の現代自動車グループの事業動向により、業績に影響を受ける可能性があります。

##### ②中国市場での事業展開について

中国では、青島吉明美機械制造有限公司、青島吉明美汽车配件有限公司、吉明美（杭州）汽配有限公司及び吉明美汽配（南通）有限公司の4社を有しております。経済成長を続ける中国経済では、鋼材を中心とした素材価格の高止まりや、人件費の上昇など中国での生産コストアップが懸念されています。さらに、外資企業に対する優遇税制の改正などの政策変更によって影響を受けるリスクも高まっております。しかしながら現状では、自動車産業が発展中の中国で事業活動を維持・拡大することは、グループとしての事業拡大と価格競争力強化にとって効果のあるものと判断しておりますので、引き続き中国子会社の効率的運営と販売・調達先の開拓に取り組んでまいります。このような状況が進展した場合、当社グループの事業展開、業績に影響を受ける可能性があります。

##### ③米国市場での事業展開について

米国には販売子会社GMB NORTH AMERICA INC.を有しており、重要な市場と位置付けております。近年、米国では中国製の自動車部品等が、低価格を武器とした価格引下げ競争を激化させており、低価格製品を大規模に供給できる業者による寡占化が進んでおります。当社グループとして、生産拠点を中国やタイへ移管したり、当社の品質基準を満たす製品・部品供給先を中国内に求めたりしながら、品質と価格の水準における最適なバランスを追究しながら対応しておりますが、低価格競争の激化や寡占化が進む業界内の競合状況の進展により、今後の業績に影響を受ける可能性があります。

米国では、最終ユーザー自身で部品交換をするDIY方式が一般的であります。最終ユーザーが取り付けを円滑にできない場合、クレームと称し部品の返品をしてくる事態が多く発生いたします。米国では、大手小売業者においては一旦販売者が買取る慣行にあります。これに対応するため、製品の品質の向上に努めておりますが、大手小売業者との取引高が増加して返品数量が増加する場合には、業績に影響を受ける可能性があります。

#### ④海外における生産体制について

当社グループの生産部門は、生産コストを低減できる国での製造及び技術・品質面で日本の技術指導に応えられる国での生産を前提としております。そのため、韓国、中国、タイに生産拠点の一部を移管してまいりました。今後、中国やタイでの生産移管を進めていく中で、当社及び韓国GMBからの十分な技術支援が出来ない場合や優秀な技術者が確保できない場合には、事業計画に影響を受ける可能性があります。

当社グループは一貫生産体制を原則としており、グループ内での生産によりコスト競争力と品質の均一化を図る方針であります。そのため海外子会社への支援・指導を強化しておりますが、機械故障などの不測の事態が発生した場合には生産遅延や納期遅延等により、業績に影響を受ける可能性があります。

一貫生産体制の原則を保つ一方で、コスト競争力に劣ると判断する場合には、当社グループ以外から一部の製品や部品を調達することも推進しており、当社グループが認める品質水準を維持できる海外調達先を開拓しつつあります。この計画の推進状況により、業績に影響を受ける可能性があります。

#### ⑤海外での商標権の管理について

当社グループは特許権や商標権等の世界各国の知的財産権を当社で原則管理しており、67の国または地域において商標権の登録をしております。しかし、アジア地域などではGMBの偽ブランドの自動車部品等も出回っております。今後も商標権保護を積極的に実施してまいります。

#### ⑥為替変動について

当社グループの平成26年3月期連結売上高に占める海外売上高の比率は90.0%となっております。当社におきましても、直接輸出による売上高は65.4%と高い比率であります。当社は、為替変動への対策として、円建て取引の増加、海外調達の拡大、生産の海外移転の推進や為替予約等により、総体的な為替リスクの軽減を図っておりますが、急激な為替変動により、業績に影響を受ける可能性があります。

## 5 【経営上の重要な契約等】

該当事項はありません。

## 6 【研究開発活動】

当社グループの研究開発活動は、当社の技術部門の設計技術部9名、生産技術部9名及び技術開発支援部1名の合計19名と、連結子会社のGMB KOREA CORP.の技術研究所に所属する34名が取り組んでおります。

当社におきましては、主に素材・工法・製品に関する研究開発課題に取り組んでおり、GMB KOREA CORP.においては、韓国国内自動車メーカーの新車種・新エンジンに対応した新製品の開発と、既存量産品の改良・応用に取り組んでおります。

なお、当連結会計年度の研究開発費は425,162千円であります。この内、日本のセグメント発生額は、9,023千円であり、韓国のセグメント発生額は、416,139千円であります。

主な研究開発の課題及び成果

( 日本 )

- ①ステアリングジョイントのアルミ鍛造による軽量化の開発
- ②ステアリングジョイントのモジュール拡大の開発
- ③ユニバーサルジョイントのケース加工の新工法開発
- ④自動車の電動化に伴う補機部品の研究開発

( 韓国 )

- ①無公害自動車用の高効率熱放出及び供給のための電動式ウォーターポンプの開発
- ②自動車エンジン交流発電機用オーバーランニングオルタネータープーリーの開発



## 7 【財政状態、経営成績及びキャッシュ・フローの状況の分析】

### (1) 財政状態

#### ① 資産の部

当連結会計年度末の資産合計は58,514百万円と前連結会計年度末に比べ10,864百万円の増加となりました。これは主に、在外子会社の資産を円換算する為替相場が円安方向となったこと、販売増加に伴い受取手形及び売掛金が2,117百万円、たな卸資産が2,509百万円それぞれ増加したこと、設備投資により有形固定資産が3,737百万円増加したことなどによるものであります。

#### ② 負債の部

当連結会計年度末の負債合計は30,230百万円と前連結会計年度末に比べ5,896百万円の増加となりました。これは主に、在外子会社の負債を円換算する為替相場が円安方向となったこと、販売増加に伴い支払手形及び買掛金が1,969百万円増加したこと、短期借入金が1,331百万円、長期借入金が1,151百万円、それぞれ増加したことなどによるものであります。

#### ③ 純資産の部

当連結会計年度末の純資産合計は28,284百万円と前連結会計年度末に比べ4,968百万円の増加となりました。これは主に、連結子会社の利益増加などにより少数株主持分が1,915百万円増加したこと、為替換算調整勘定が2,373百万円増加したことなどによるものであります。

### (2) 経営成績

#### ① 売上高

当連結会計年度の売上高は、58,663百万円と前連結会計年度に比べ12,544百万円の増加となりました。これは主に、韓国・中国・欧州の新車用部品市場や海外補修用部品市場において販売が増加したことなどによるものであります。

#### ② 営業利益

当連結会計年度の営業利益は2,111百万円と前連結会計年度に比べ803百万円の増加となりました。これは主に、売上高が増加したことに加え、調達コストの削減や生産効率化によるコスト削減などによるものであります。

#### ③ 経常利益

当連結会計年度の経常利益は2,251百万円と前連結会計年度に比べ768百万円の増加となりました。これは主に、営業利益が前連結会計年度に比べ803百万円の増加となりましたが、製品保証引当金戻入額や負ののれん償却額が減少したことなどによるものであります。

#### ④ 当期純利益

当連結会計年度の当期純利益は881百万円と前連結会計年度に比べ465百万円の増加となりました。これは主に、経常利益の増加に加え、持分変動損失が387百万円減少したことなどによるものであります。

### (3) キャッシュ・フローの状況

「第2 事業の状況 1 業績等の概要 (2) キャッシュ・フロー」に記載のとおりであります。

### 第3【設備の状況】

#### 1【設備投資等の概要】

当社グループでは、販売競争の激化への対応や品質向上の目的で、当連結会計年度において総額3,484百万円の設備投資を実施いたしました。セグメントごとにその概要を説明いたしますと、次のとおりであります。

セグメントの名称	設備投資実施額 (百万円)	主な内容
日本	428	・合理化・維持を主目的とした生産設備の増設・更新
米国	24	・物流設備の増設・更新
韓国	2,276	・増産・合理化を主目的とした工場の増築及び生産設備の増設・更新 ・研究開発・測定設備の新設
中国	625	・生産移管・増産を主目的とした生産設備の増設・更新
タイ	129	・生産移管・増産を主目的とした生産設備の増設・更新
計	3,484	—
消去又は全社	—	—
合計	3,484	—

なお、当連結会計年度において重要な設備の除却、売却等はありません。

#### 2【主要な設備の状況】

当社グループ（当社及び連結子会社）における主要な設備は、以下のとおりであります。

##### (1) 提出会社

平成26年3月31日現在

事業所名 (所在地)	セグメント の名称	設備の内容	帳簿価額（千円）					従業員数 (人)
			建物及び 構築物	機械装置 及び運搬 具	土地 (面積㎡)	その他	合計	
本社・奈良工場 (奈良県磯城郡 川西町)	日本	事務所・ 自動車部 品生産設 備	583,560	572,429	1,899,677 (49,291)	277,918	3,333,586	301 (37)
八尾工場 (大阪府八尾市)	日本	自動車部 品生産設 備	260,719	193,608	1,791,363 (16,010)	12,738	2,258,430	66 (3)

(注) 1. 帳簿価額のうち「その他」は、工具、器具及び備品であり、建設仮勘定を含んでおります。なお、金額には消費税等を含めておりません。

2. 従業員数の( )は、年間の平均臨時従業員数を外書きしております。

3. 上記のほかに、大阪府大東市の土地（帳簿価額328,330千円、面積3,718㎡）を連結会社以外へ賃貸しております。

##### (2) 国内子会社

国内子会社はありません。

## (3) 在外子会社

平成26年3月31日現在

会社名	事業所名 (所在地)	セグメント の名称	設備の内容	帳簿価額 (千円)					従業員数 (人)
				建物及び 構築物	機械装置 及び運搬 具	土地 (面積㎡)	その他	合計	
GMB NORTH AMERICA INC.	本社・倉庫 (米国ニュー ジャージー州 他)	米国	本社事務所 物流拠点	1,581	39,628	— (—) [84,230]	—	41,210	68 (54)
GMB KOREA CORP.	本社・第一工場 (韓国慶南昌原 市)	韓国	本社事務所 自動車部品生 産設備	891,509	2,489,336	831,552 (32,014)	419,714	4,632,112	344 (—)
	第二工場 (韓国慶南昌原 市)	韓国	自動車部品生 産設備	1,198,986	1,593,813	853,655 (35,604)	49,868	3,696,324	319 (—)
	瑞山工場 (韓国忠南瑞山 市)	韓国	自動車部品生 産設備	737,985	1,399,846	182,144 (17,204)	40,782	2,360,758	15
	安養研究事務所 (韓国京畿道安 養市)	韓国	研究事務所	88,046	—	39,344 (101)	—	127,391	2
	社員寮 (韓国慶南鎮海 市)	韓国	福利厚生施設	391,580	—	139,842 (2,771)	—	531,422	—
AG TECH CORP.	本社・工場 (韓国慶南昌原 市)	韓国	本社事務所 自動車部品生 産設備	61,792	143,712	— (—)	37,551	243,056	5 (1)
青島吉明美機械制 造有限公司	本社・工場 (中国山東省萊 西市)	中国	本社事務所 自動車部品生 産設備	598,721	2,338,225	— (—) [76,842]	61,244	2,998,192	890 (—)
青島吉明美汽車配 件有限公司	本社・工場 (中国山東省即 墨市)	中国	本社事務所 自動車部品生 産設備	264,443	1,136,770	— (—) [33,333]	41,827	1,443,040	216 (—)
吉明美(杭州)汽 配有限公司	本社 (中国浙江省杭 州市)	中国	本社事務所	—	9,525	— (—)	12,944	22,469	9 (—)
THAI GMB INDUSTRY CO.,LTD.	本社・工場 (タイ国プラチ ンブリ県)	タイ	本社事務所 自動車部品生 産設備	293,372	1,007,630	144,465 (63,449)	25,465	1,470,933	472 (—)

(注) 1. 帳簿価額のうち「その他」は、工具、器具及び備品であり、建設仮勘定を含んでおります。なお、金額には消費税等を含めておりません。

2. 従業員数の( )は、年間の平均臨時従業員数を外書きしております。

3. 土地の一部を当社グループ以外から賃借しております。賃借している土地の面積については、[ ]で外書きしております。

## 3【設備の新設、除却等の計画】

当社グループ（当社及び連結子会社）の設備投資については、景気予測、業界動向、投資効率等を総合的に勘案して策定しております。設備計画は原則的に連結会社各社が個別に策定しておりますが、計画策定に当たっては半期ごとに開催される各社の役員会において当社を中心に調整を図っております。

平成26年3月31日現在における重要な設備の新設及び改修計画は次のとおりであります。

## 重要な設備の新設及び改修

会社名 事業所名	所在地	セグメント の名称	設備の内容	投資予定金額		資金調達 方法	着手及び完了予定		完成後の 増加能力
				総額 (百万円)	既支払額 (百万円)		着手	完了	
当社 奈良工場 八尾工場	奈良県磯 城郡川西 町及び大 阪府八尾 市	日本	合理化・維 持を主目的 とした生産 設備の増設 及び更新	800	—	自己資金 及び借入 金	平成26年 4月	平成27年 3月	—
GMB KOREA CORP. 第一工場 第二工場 瑞山工場	韓国慶尚 南道昌原 市及び忠 清南道瑞 山市	韓国	工場の増 築、生産設 備の増築及 び更新	3,300	—	自己資金 及び借入 金	平成26年 1月	平成26年 12月	—
青島吉明 美機械制 造有限公 司	中国山東 省萊西市	中国	生産設備の 増設及び更 新	500	—	自己資金 及び借入 金	平成26年 1月	平成26年 12月	—
青島吉明 美汽車配 件有限公 司	中国山東 省即墨市	中国	工場の増 築、生産設 備の増設及 び更新	1,650	—	自己資金 及び借入 金	平成26年 1月	平成26年 12月	—
吉明美汽 配（南 通）有限 公司	中国山江 蘇省南通 市	中国	生産設備の 新設	450	—	自己資金 及び借入 金	平成26年 1月	平成26年 12月	—
THAI GMB INDUSTRY CO.,LTD.	タイ国プ ラチンブ リ県	タイ	生産移管及 び増産を目 的とした生 産設備の増 設及び更新	250	—	自己資金 及び借入 金	平成26年 1月	平成26年 12月	—
GMB RUS TOGLIATTI LLC	ロシア連 邦サマラ 州トリ ヤッチ市	※5	生産設備の 新設	350	—	自己資金 及び借入 金	平成26年 1月	平成26年 12月	—
GMB ROMANIA AUTO INDUSTRY S.R.L.	ルーマニ ア アル ジュシュ 県	※5	生産設備の 新設	400	—	自己資金 及び借入 金	平成26年 1月	平成26年 12月	—
合計				7,700	—				

- (注) 1. 金額には消費税等を含めておりません。  
2. 経常的な設備の更新のための除売却を除き、重要な設備の除売却の計画はありません。  
3. 生産設備の新設と改修については、内容が多岐にわたるため、その目的別等の記載を省略し一括にて記載しております。  
4. 完成後の増加能力につきましては、合理的な算出が困難なため、記載を省略しております。  
5. 平成26年5月にロシア及びルーマニアに連結子会社2社(GMB RUS TOGLIATTI LLC及びGMB ROMANIA AUTO INDUSTRY S.R.L.)を設立しており、上記のとおり設備投資を計画しております。

## 第4【提出会社の状況】

### 1【株式等の状況】

#### (1)【株式の総数等】

##### ①【株式の総数】

種類	発行可能株式総数(株)
普通株式	19,000,000
計	19,000,000

##### ②【発行済株式】

種類	事業年度末現在発行数 (株) (平成26年3月31日)	提出日現在発行数(株) (平成26年6月23日)	上場金融商品取引所名 又は登録認可金融商品 取引業協会名	内容
普通株式	5,212,440	5,212,440	東京証券取引所 (市場第一部)	単元株式数 100株
計	5,212,440	5,212,440	—	—

(注) 当社株式は、平成25年6月17日をもって、大阪証券取引所市場第二部より同取引所市場第一部銘柄に指定されております。

#### (2)【新株予約権等の状況】

該当事項はありません。

#### (3)【行使価額修正条項付新株予約権付社債券等の行使状況等】

該当事項はありません。

#### (4)【ライツプランの内容】

該当事項はありません。

#### (5)【発行済株式総数、資本金等の推移】

年月日	発行済株式総 数増減数(株)	発行済株式総 数残高(株)	資本金増減額 (千円)	資本金残高 (千円)	資本準備金増 減額(千円)	資本準備金残 高(千円)
平成16年12月16日 (注) 1	450,000	5,212,440	440,100	838,598	738,000	988,000

(注) 1. 有償一般募集(ブックビルディング方式による募集)

発行株数 450,000株  
発行価格 2,800円  
資本組入額 978円  
払込金総額 1,178,100千円

(6) 【所有者別状況】

平成26年3月31日現在

区分	株式の状況（1単元の株式数100株）								単元未満株式の状況（株）
	政府及び地方公共団体	金融機関	金融商品取引業者	その他の法人	外国法人等		個人その他	計	
					個人以外	個人			
株主数（人）	－	22	26	58	24	8	2,374	2,512	－
所有株式数（単元）	－	3,436	911	1,001	1,532	136	45,078	52,094	3,040
所有株式数の割合（％）	－	6.60	1.75	1.92	2.94	0.26	86.53	100.00	－

(注) 1. 自己株式1,029株は、「個人その他」として10単元、「単元未満株式の状況」に29株を含めて記載しております。

(7) 【大株主の状況】

平成26年3月31日現在

氏名又は名称	住所	所有株式数（千株）	発行済株式総数に対する所有株式数の割合（％）
松岡 信夫	大阪府八尾市	1,096	21.04
松岡 登志夫	大阪府八尾市	440	8.45
松岡 光子	大阪市天王寺区	416	8.00
GMB従業員持株会	奈良県磯城郡川西町大字吐田150-3	218	4.18
松岡 百合子	大阪府八尾市	199	3.83
松岡 弘枝	大阪府八尾市	122	2.35
金本 順子	大阪府八尾市	98	1.89
日本トラスティ・サービス 信託銀行株式会社（信託口）	東京都中央区晴海1-8-11	93	1.79
松岡 祐吉	大阪市都島区	91	1.74
南北 一雄	京都府相楽郡精華町	54	1.04
計	－	2,831	54.31

(注) 松岡登志夫氏は平成25年9月22日に逝去されましたが、平成26年3月31日現在名義書換が完了していないため、株主名簿上の名義で記載しております。

(8) 【議決権の状況】

① 【発行済株式】

平成26年3月31日現在

区分	株式数(株)	議決権の数(個)	内容
無議決権株式	—	—	—
議決権制限株式(自己株式等)	—	—	—
議決権制限株式(その他)	—	—	—
完全議決権株式(自己株式等)	普通株式 1,000	—	—
完全議決権株式(その他)	普通株式 5,208,400	52,084	—
単元未満株式	普通株式 3,040	—	—
発行済株式総数	5,212,440	—	—
総株主の議決権	—	52,084	—

② 【自己株式等】

平成26年3月31日現在

所有者の氏名又は名称	所有者の住所	自己名義所有株式数(株)	他人名義所有株式数(株)	所有株式数の合計(株)	発行済株式総数に対する所有株式数の割合(%)
GMB株式会社	奈良県磯城郡川西町 大字吐田150番地3	1,000	—	1,000	0.02
計	—	1,000	—	1,000	0.02

(9) 【ストックオプション制度の内容】

該当事項はありません。

## 2 【自己株式の取得等の状況】

【株式の種類等】 該当事項はありません。

- (1) 【株主総会決議による取得の状況】  
該当事項はありません。
- (2) 【取締役会決議による取得の状況】  
該当事項はありません。
- (3) 【株主総会決議又は取締役会決議に基づかないものの内容】  
該当事項はありません。
- (4) 【取得自己株式の処理状況及び保有状況】

区分	当事業年度		当期間	
	株式数 (株)	処分価額の総額 (円)	株式数 (株)	処分価額の総額 (円)
引き受ける者の募集を行った取得自己株式	—	—	—	—
消却の処分を行った取得自己株式	—	—	—	—
合併、株式交換、会社分割に係る移転を行った取得自己株式	—	—	—	—
その他 (—)	—	—	—	—
保有自己株式数	1,029	—	1,029	—

(注) 当期間における保有自己株式数には、平成26年6月1日からこの有価証券報告書提出日までの単元未満株式の買取りによる株式は含まれておりません。



### 3 【配当政策】

当社は、利益配分につきましては、将来の事業展開と経営体質の強化のために必要な内部留保を確保しつつ、安定した配当を継続して実施していくことを基本方針としております。

当社は中間配当と期末配当の年2回の剰余金の配当を行うことを基本方針としております。

これら剰余金の配当の決定機関は、期末配当については株主総会、中間配当については取締役会であります。

平成26年3月期の配当につきましては、上記方針に基づき、1株当たり40.0円の配当（うち中間配当20円）を実施いたしました。この結果、平成26年3月期の配当性向は82.3%（連結配当性向は23.6%）となりました。

内部留保資金につきましては、今後予想される経営環境の変化に対応すべく、海外生産拠点の拡充、コスト競争力強化、市場ニーズに応える技術・製品開発体制の強化など、グローバル戦略の展開を図るために有効投資していく方針であります。

当社は、「取締役会の決議により、毎年9月30日を基準日として、中間配当を行うことができる。」旨を定款に定めております。なお、当事業年度に係る剰余金の配当は以下のとおりであります。

決議年月日	配当金の総額 (千円)	1株当たり配当額 (円)
平成25年11月1日 取締役会決議	104,228	20.00
平成26年6月20日 定時株主総会	104,228	20.00

### 4 【株価の推移】

#### (1) 【最近5年間の事業年度別最高・最低株価】

回次	第48期	第49期	第50期	第51期	第52期
決算年月	平成22年3月	平成23年3月	平成24年3月	平成25年3月	平成26年3月
最高(円)	1,169	1,640	1,577	1,518	1,478
最低(円)	380	925	1,226	775	970

(注) 最高・最低株価は、平成25年6月17日より大阪証券取引所市場第一部におけるものであり、平成25年7月16日より東京証券取引所市場第一部におけるものであります。それ以前は大阪証券取引所市場第二部におけるものであります。

#### (2) 【最近6月間の月別最高・最低株価】

月別	平成25年10月	11月	12月	平成26年1月	2月	3月
最高(円)	1,229	1,224	1,330	1,478	1,380	1,324
最低(円)	1,121	1,152	1,186	1,300	1,250	1,212

(注) 最高・最低株価は、東京証券取引所市場第一部におけるものであります。

5 【役員の状況】

役名	職名	氏名	生年月日	略歴	任期	所有株式数 (株)
取締役会長 (代表取締役)	グループ統括 議長	松岡 信夫	昭和21年5月15日生	昭和40年6月 当社入社 昭和52年1月 常務取締役 昭和60年1月 代表取締役副社長 平成4年4月 代表取締役社長 平成18年6月 代表取締役会長 (現任)	(注) 4	1,096,775
取締役社長 (代表取締役)		阪口 有一	昭和25年1月28日生	昭和47年4月 株式会社三和銀行 (現株式会 社三菱東京UFJ銀行) 入行 平成9年4月 株式会社三和ファイナンシャ ルマネジメント (現三菱UF J個人財務アドバイザーズ株 式会社) 取締役大阪支店長 平成13年7月 当社入社 平成14年1月 取締役 平成15年1月 執行役員経営管理室長兼財務 部長 平成18年6月 常務取締役経営管理室長兼財 務部長 平成19年9月 専務取締役管理部門担当 平成22年6月 取締役副社長管理部門担当 平成23年6月 代表取締役社長 (現任)	(注) 4	23,280
取締役副社長 (代表取締役)	資材・生産企 画部門担当	小菅 清	昭和21年12月11日生	昭和44年4月 日新電機株式会社入社 平成16年1月 当社入社 平成17年1月 執行役員資材部長 平成20年6月 常務取締役資材部門担当 平成22年6月 専務取締役資材・生産企画部 門担当 平成25年6月 代表取締役副社長資材・生産 企画部門担当 (現任)	(注) 4	5,300
専務取締役	人事・総務・ 管理部門担当	金本 現一	昭和26年1月28日生	昭和50年4月 東京商銀信用組合 (現あすか 信用組合) 入社 昭和60年4月 当社入社 平成3年1月 取締役 平成8年1月 常務取締役人事・総務部門担 当 平成23年6月 専務取締役人事・総務・管理 部門担当 (現任)	(注) 4	20,500
専務取締役	営業部門担 当 営業本部 長	桑村 周二	昭和26年12月12日生	昭和51年4月 シュナイダー商事株式会社入 社 昭和54年1月 当社入社 平成21年1月 執行役員営業副本部長 平成22年4月 執行役員営業本部長 平成22年6月 常務取締役営業部門担当 平成25年6月 専務取締役営業部門担当営業 本部長 (現任)	(注) 4	11,475
常務取締役	製造部門・技 術部門担当	香田 剛昌	昭和27年12月1日生	昭和51年4月 第一鋼業株式会社入社 昭和54年10月 田中熱工株式会社入社 平成8年10月 同社取締役技術部長 平成20年7月 当社入社 平成21年1月 執行役員技術部長 平成22年5月 執行役員八尾工場長兼技術部 長 平成24年6月 常務取締役技術部門担当八尾 工場長 平成25年6月 常務取締役製造部門・技術部 門担当 平成25年10月 常務取締役製造・技術部門担 当・生産開発本部長 (現任)	(注) 4	1,200

役名	職名	氏名	生年月日	略歴	任期	所有株式数 (株)
常務取締役	営業部門担当 営業副本部長 兼営業第3部長	松岡 祐吉	昭和47年12月9日生	平成10年3月 当社入社 平成16年2月 GMB NORTH AMERICA INC. 副社長 平成21年8月 営業第3部長 平成22年1月 執行役員営業副本部長兼営業第3部長 平成25年6月 常務取締役営業部門担当営業副本部長兼営業第3部長(現任)	(注) 4	91,125
取締役		鄭 世泳	昭和33年3月25日生	昭和58年7月 韓国総合機械株式会社入社 平成2年9月 韓国GMB工業株式会社(現GMB KOREA CORP.) 入社 平成11年1月 同社常務理事 平成16年1月 同社専務理事 平成21年1月 同社理事副社長 平成23年3月 同社代表理事副社長(現任) 平成26年6月 当社取締役(現任)	(注) 4	1,500
常勤監査役		水谷 晃	昭和17年3月14日生	昭和39年4月 中央自動車工業株式会社入社 昭和54年3月 独立、英国EQUIP AUTO社設立 昭和63年9月 当社入社 平成12年1月 常務取締役 平成18年6月 取締役副社長営業部門担当 平成22年6月 常勤監査役(現任)	(注) 5	29,980
監査役		平野 邦男	昭和12年1月16日生	昭和33年3月 大成建設株式会社入社 平成6年5月 佐伯建設工業株式会社入社 土木本部長 平成15年6月 当社監査役(現任)	(注) 5	—
監査役		浜本 章	昭和22年5月29日生	昭和41年4月 信用組合大阪興銀入行 平成11年4月 株式会社大興抵当証券 専務取締役 平成14年7月 明朋株式会社相談役 平成15年6月 当社監査役(現任)	(注) 5	—
計						1,281,135

- (注) 1. 専務取締役金本現一は取締役会長松岡信夫の義弟であります。  
2. 常務取締役松岡祐吉は取締役会長松岡信夫と親子であります。  
3. 監査役平野邦男及び浜本章は、社外監査役であります。  
4. 平成26年6月20日開催の定時株主総会の終結の時から1年間  
5. 平成23年6月17日開催の定時株主総会の終結の時から4年間  
6. 当社は、法令に定める監査役の数に欠けることになる場合に備え、会社法第329条第2項に定める補欠監査役1名を選任しております。補欠監査役の略歴は次のとおりです。

氏名	生年月日	略歴	所有株式数 (株)
堀部 治	昭和17年12月8日生	昭和47年11月 篠原公認会計士事務所入所 昭和54年5月 監査法人トーマツ(現有限責任監査法人トーマツ) 入所 昭和62年1月 堀部公認会計士事務所開業(現任)	—

## 6 【コーポレート・ガバナンスの状況等】

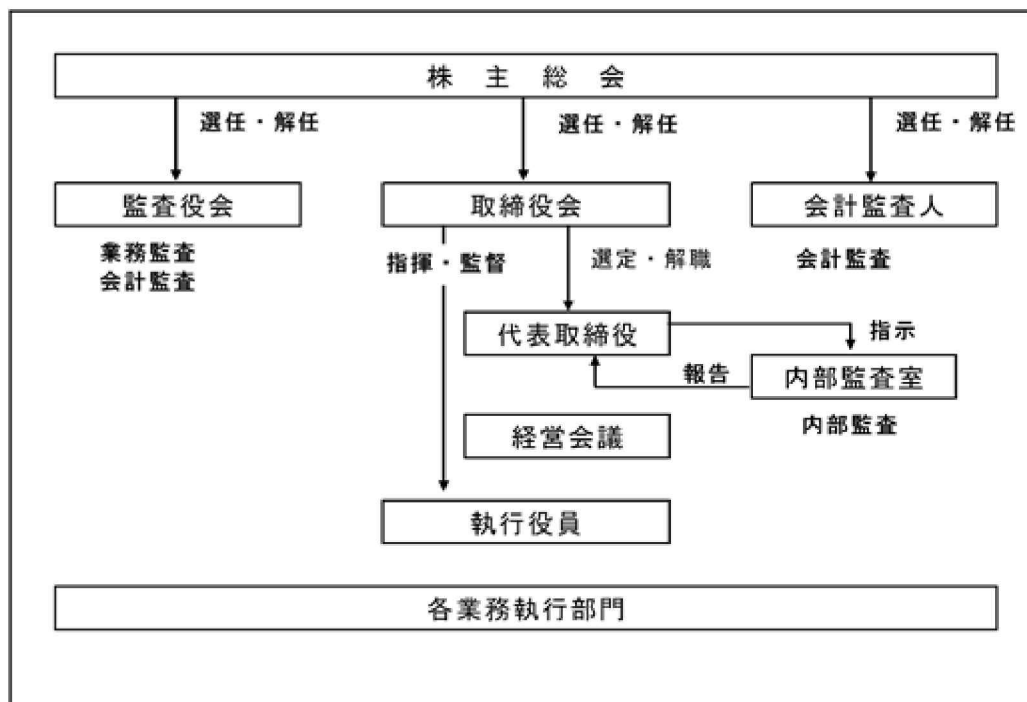
### (1) 【コーポレート・ガバナンスの状況】

#### ①企業統治の体制

##### イ、企業統治の体制の概要

当社は、当社をとりまく全てのステークホルダーに対し、「規範の順守」「透明性」「説明責任」「企業倫理の浸透」を根幹とした企業統治の基本を示し、当社の子会社や従業員を組織的に引率して企業価値の最大化を図っていくことを基本的な考えとしています。

##### ・ 社内体制図



- ・ 当社は監査役会制度を採用しております。
- ・ 取締役会は、現在取締役8名の体制のもと、執行役員も参加して定例取締役会を毎月1回開催するほか、必要に応じて臨時取締役会を開催し、重要な意思決定と業務執行に関する案件の協議、監督をしております。
- ・ 取締役会に次ぐ重要な意思決定機関として「経営会議」を設け、毎月一回定例開催し、業務遂行状況の管理をはじめ、リスク管理等々協議し、統制活動の実効性を高めております。
- ・ 執行役員制度は、経営機能と業務執行機能を分離・強化する目的で、平成15年1月より導入しており、現在執行役員は6名であります。

##### ロ、企業統治の体制を採用する理由

上記のとおり、取締役会に次ぐ機関として経営会議を設け、また独立した立場で監視・監査し牽制機能を果たすため2名の社外監査役を選任し、加えて内部監査室に専任の管理担当者をおき、各部門及び子会社の監査を行う体制をとっており、現体制で機能していると判断しております。

##### ハ、内部統制システムの整備の状況

- ・ 内部統制システムに関する基本的な考え方

当社は、取締役会において「内部統制システムの構築に関する基本方針」を次のとおり決議しております。この基本方針に基づき、業務の適正を確保してまいります。

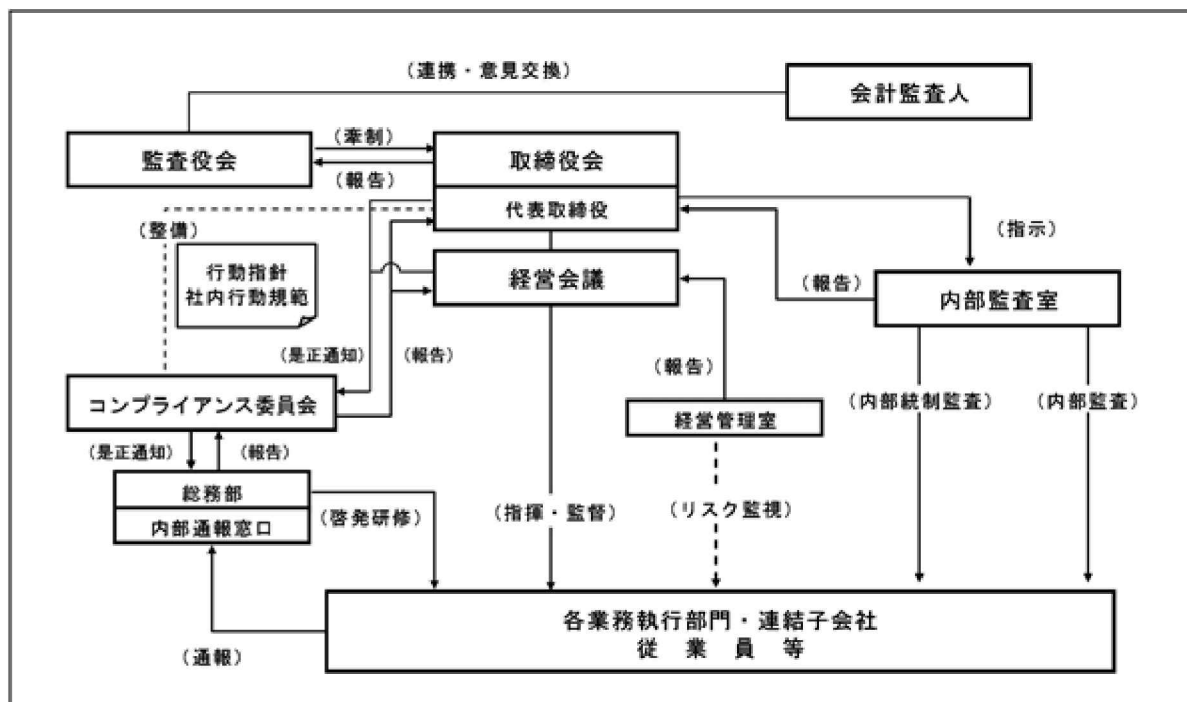
##### a. 取締役及び使用人の職務の執行が法令及び定款に適合することを確保するための体制

(a) 当社は、企業理念・事業目的に沿った経営活動が取締役により実践されているかを牽制・監督する組織として監査役・監査役会を設置している。

(b) 当社の企業風土や内部環境の整備として、「企業行動指針」及び社員の守るべき規範「社内行動規範」を制定し、法令順守と社会倫理の遵守を代表者が、その精神を取締役、全従業員に対し周知徹底を図るため継続的に啓蒙する。

- (c)コンプライアンス体制は、統括部署を総務部に置き、総務担当役員が統括を行い、社内にコンプライアンス委員会を設け、各所属部署長がコンプライアンス担当者となり、職員への啓蒙活動、指導相談等周知徹底を図る。
- (d)反社会的勢力に対しては、企業行動指針に基づき一切関係を遮断し、全社一体の毅然とした対応を徹底する。
- b. 取締役の職務の執行に係る情報の保存及び管理に関する体制  
取締役の職務の執行に係る情報の保存及び管理は「文書取扱規程」に基づき、当該情報を文書管理する。
- c. 損失の危険の管理に関する規程その他の体制
  - (a)コンプライアンスに係るリスク管理は、総務担当役員が委員長となりコンプライアンス委員会を設け、「コンプライアンスマニュアル」を作成し、全社員への周知徹底を図る。また、リスク管理状況をコンプライアンス委員会及び経営会議・取締役会へ報告し、未然防止に努める。
  - (b)各業務に関するリスクに対する管理体制は、各業務部門で内部統制システム上での体制を敷き、経営管理室が総合的に統括し未然防止に努める。
  - (c)代表取締役社長の直轄する部署としての内部監査室を充実し、監査機能で牽制し、各部門のリスク管理を強化する。
- d. 取締役の職務の執行が効率的に行われることを確保するための体制
  - (a)取締役会は、原則月1回毎月初に定期的開催し経営の意思決定を行うとともに業務の執行を監督する。
  - (b)戦略や目標を定めた中期経営計画を定め、その目標を達成するため、各部門で諸施策と年次経営計画を策定し、月次の取締役会で取締役の業務執行状況の監視・監督を行う。
  - (c)取締役会に次ぐ重要な意思決定機関としての「経営会議」を設置し、事業計画の遂行状況のチェックをはじめ、内部統制に関する報告、フォローアップ、リスク案件の協議を行い、統制活動の実効性を高める。
- e. 当社企業グループにおける業務の適正を確保するための体制
  - (a)当社の企業理念・行動指針・社内行動規範を指導し周知徹底を図る体制をとり、当社及び当社グループ各社間で協議、情報の共有化、指示・要請が効率的に行われる体制を構築する。
  - (b)内部監査部署は、当社及び当社グループ各社の内部監査を実施し、その結果を当社及び当社グループ各社の取締役会及び監査役会に報告する。
- f. 監査役がその職務を補助すべき使用人を置くことを求めた場合における当該使用人に関する事項及びその使用人の取締役からの独立性に関する事項  
監査役がその職務を補助すべき使用人を置くことを求めた場合、取締役会は監査役と協議の上、内部監査室員から監査役を補助すべき使用人として指名することができる。監査役が指定できる補助すべき期間中は指名された使用人への指揮権は監査役に委譲されたものとし、取締役及び所属部署責任者等の指揮命令はうけないものとする。
- g. 取締役及び使用人が監査役に報告するための体制、その他の監査役への報告に関する体制  
取締役、使用人は、監査役に対して、当社及びグループ会社に重大な影響を及ぼす事項、コンプライアンスの相談窓口への通報状況及びその内容を速やかに報告する体制を「内部通報規程」に制定し整備する。
- h. その他監査役の監査が実効的に行われることを確保するための体制  
監査役は、監査機能を適切に果たせるよう、取締役会等の重要会議に出席している。また、監査役は、経営トップ、監査法人、内部監査室とそれぞれ定期的に、また随時に意見交換を行い、経營業務執行の課題を共有した上で、独立した外部からの視点で監査牽制機能を果たし監査報告を取締役会を通じて報告する。

・ 内部統制システムの体制図



二、リスク管理体制の整備の状況

- ・ 各業務のリスクに対する管理の体制は各業務部門で内部統制システム上での体制を敷き、経営管理室が総合的に統括し未然防止に努めております。

また社長直轄である内部監査室による監査機能で牽制し、リスクに対する管理をより強化しております。

- ・ 全社のリスク案件を把握協議し、より管理の実効性をあげるため、経営会議を月1回開催し、管理強化に努めております。

- ・ 品質に関するリスク

ISO9001、ISO/TS16949といった外部認証を取得し、それに基づいた品質管理システムを運用することで品質向上に努めております。

また、ISO14001を取得し、環境方針を定め、循環型社会・低炭素型社会形成に役立てていくため、全社的に取り組んでおります。

- ・ 法令に関するリスク

当社の経営理念を具現化するため、コーポレート・ガバナンスの考え方にに基づき「企業行動指針」・「社内行動規範」を制定しております。また、社内により浸透させるため、規範順守のためのマニュアルをもとに周知徹底と社内体制の充実に取り組んでおります。

社内通報体制として、「内部通報規定」を制定し、当社及びグループに重大な影響を及ぼす事項、コンプライアンス等の相談窓口として、外部の通報窓口を設け、その内容を速やかに報告する体制をとっております。

ホ、反社会的勢力排除に向けた整備状況

- ・ 当社の行動指針のひとつとして「反社会的勢力との関係遮断」を誓い、市民社会の秩序や安全に脅威を与える反社会的勢力とは一切関係を遮断し、全社一体で毅然とした対応を徹底しております。
- ・ 当社職員のための「社内行動規範」の中に、「反社会的勢力との取引禁止」を設け、全社員に反社会的勢力に対しては、断固たる毅然とした対応をとることの周知徹底を図っております。
- ・ 奈良県企業防衛対策協議会に加入し、毎年同協議会の総会時に「反社会的勢力との関係遮断」を、県警察本部に対し誓い、また各警察所属署の所管部との連絡を密にし、情報の収集や管理徹底を図っております。

②内部監査及び監査役監査の状況

- ・ 内部監査室は、代表取締役直轄のもと、専任者1名と、必要に応じて代表取締役の選任した補助者により、各業務執行部門及び子会社の監査を定期的実施しております。
- ・ 監査役は、常勤監査役1名に加え、グループ全体のリスクマネジメントの監視を含む経営の監査をより透明性を確保するために、2名の社外監査役の3名体制をとっております。外部からの視点で監視、監査機能を果たし実効性を高め、より公正な監査ができる体制を整えております。
- ・ 内部監査室、監査役及び会計監査人は、監査計画、実施状況、リスク対応等について必要の都度相互の情報交換・意見交換を行うなどの連携を密にして、監査機能の向上を図っております。

③社外取締役及び社外監査役

- ・ 社外監査役2名は、当社との間には特別な利害関係はなく、独立した立場で株主利益を配慮し、また他業種での豊富な経験を活かし、外部の視点で経営陣にアドバイスを行うことができるものと考え両名を選任しております。
- ・ 社外監査役は、監視機能を適切に果たすため取締役会に出席し、必要に応じ外部の視点で意見を述べ、また経営トップとの意見交換を行い、経営・業務執行の課題を共有した上で、独立した外部からの視点で監査を実施し牽制機能を図っております。
- ・ 当社は、取締役会に次ぐ機関として経営会議を設け、監査役2名を社外監査役とし外部からの客観的・中立の立場で経営監視の機能を発揮、経営への監視機能の強化を図っており、当社の経営監視機能が十分に機能する体制が整っているものと判断し、社外取締役を選任していません。
- ・ 社外取締役又は社外監査役の独立性に関する基準・方針については、設けておりませんが一般株主と利益相反の生じる恐れがなく、異業種の経験を活かし独立した立場で経営層にアドバイスができる社外監査役を独立役員として選任します。当社は社外監査役2名を選任し東京証券取引所に届け出ております。

④会計監査の状況

会計監査につきましては、有限責任監査法人トーマツに委託し、会社法監査及び金融商品取引法監査を受けております。

業務を執行した公認会計士の氏名、所属する監査法人及び継続監査年数については、次のとおりであります。また、監査業務に係る補助者は、公認会計士5名、会計士補等3名、その他2名であります。

業務を執行した公認会計士の氏名	所属する監査法人	継続監査年数（注1）
指定有限責任社員・業務執行社員 松田 茂	有限責任監査法人トーマツ	—
指定有限責任社員・業務執行社員 石原 伸一	有限責任監査法人トーマツ	—

（注）継続監査年数については、全員7年以内であるため記載を省略しております。

⑤取締役の定数

当社の取締役は10名以内とする旨定款に定めております。

⑥取締役の選任の決議要件

当社は、取締役の選任決議について、議決権を行使することができる株主の議決権の3分の1以上を有する株主が出席し、その議決権の過半数をもって行う旨定款に定めております。

また、取締役の選任決議について、累積投票によらない旨定款に定めております。

⑦株主総会の特別決議要件

当社は、会社法第309条第2項に定める決議は、議決権を行使することができる株主の議決権の3分の1以上を有する株主が出席し、その議決権の3分の2以上をもって行う旨定款に定めております。これは、株主総会における特別決議の定足数を緩和することにより、株主総会の円滑な運営を行うことを目的とするものであります。

⑧株主総会決議事項を取締役会で決議することができる事項

・自己株式の取得

当社は、自己の株式の取得について、経済情勢の変化に対応し財政政策等を機動的に遂行することを可能とするため、会社法第165条第2項の規定に基づき、取締役会の決議をもって市場取引等により自己の株式を取得することができる旨定款に定めております。

・中間配当及び基準日

当社は、株主への機動的な利益還元を行うため、会社法第454条第5項の規定により、取締役会の決議によって毎年9月30日を基準日として、中間配当を行うことができる旨定款に定めております。

⑨役員報酬等

イ. 役員区分ごとの報酬等の総額、報酬等の種類別の総額及び対象となる役員の員数

役員区分	報酬等の総額 (千円)	報酬等の種類別の総額 (千円)		対象となる 役員の員数 (人)
		基本報酬	退職慰労金	
取締役 (社外取締役を除く。)	223,794	204,394	19,400	9
監査役 (社外監査役を除く。)	7,200	7,200	—	1
社外役員	6,000	6,000	—	2

- (注) 1. 退職慰労金には、取締役9名に対する、当事業年度に係る役員退職慰労引当金として計上した引当金繰入額19,400千円が含まれております。
2. 対象となる役員の員数には、平成25年6月21日開催の第51期定時株主総会終結の時をもって退任した取締役1名を含んでおります。
3. 上記のほか、平成25年6月21日開催の第51期定時株主総会決議に基づき、退任取締役1名に対し21,200千円の役員退職慰労金を支給しております。なお、金額には過年度における役員報酬の内容に含めた役員退職慰労引当金繰入額15,800千円を含めております。

ロ. 役員の報酬等の額又はその算定方法の決定に関する方針の内容及び決定方法

基本報酬は役職、職責、世間水準及び従業員とのバランスを勘案し、株主総会で承認された範囲内において、その額及び配分を取締役については、取締役会、監査役については、監査役会の協議により決定しています。

なお、基本報酬については、定額報酬を採用し、役員賞与は廃止しております。



⑩株式の保有状況

イ. 投資株式のうち保有目的が純投資目的以外の目的であるものの銘柄数及び貸借対照表計上額の合計額  
7銘柄 115,671千円

ロ. 保有目的が純投資目的以外の目的である投資株式の保有区分、銘柄、株式数、貸借対照表計上額及び保有目的  
前事業年度  
特定投資株式

銘柄	株式数(株)	貸借対照表計上額(千円)	保有目的
パナソニック(株)	42,000	27,468	地域振興等への貢献のため
(株) T & Dホールディングス	7,000	7,952	取引金融機関、取引深耕のため
(株) 三菱UFJフィナンシャル・グループ	7,000	3,906	取引金融機関、取引深耕のため
(株) 南都銀行	6,000	2,688	取引金融機関、取引深耕のため
(株) 第三銀行	5,700	1,026	取引金融機関、取引深耕のため

当事業年度  
特定投資株式

銘柄	株式数(株)	貸借対照表計上額(千円)	保有目的
パナソニック(株)	42,000	49,266	地域振興等への貢献のため
(株) T & Dホールディングス	7,000	8,589	取引金融機関、取引深耕のため
(株) 三菱UFJフィナンシャル・グループ	7,000	3,969	取引金融機関、取引深耕のため
(株) 南都銀行	6,000	2,334	取引金融機関、取引深耕のため
(株) 第三銀行	5,700	1,031	取引金融機関、取引深耕のため

(2) 【監査報酬の内容等】

① 【監査公認会計士等に対する報酬の内容】

区分	前連結会計年度		当連結会計年度	
	監査証明業務に基づく報酬(千円)	非監査業務に基づく報酬(千円)	監査証明業務に基づく報酬(千円)	非監査業務に基づく報酬(千円)
提出会社	39,800	—	39,800	—
連結子会社	—	—	—	—
計	39,800	—	39,800	—

② 【その他重要な報酬の内容】

前連結会計年度

当社の連結子会社が、当社の監査公認会計士等と同一のネットワークに属している監査公認会計士等に対して支払っている報酬の内容は次のとおりです。

連結子会社名	監査公認会計士等の名称	監査証明業務に基づく報酬(千円)	非監査業務に基づく報酬(千円)	非監査業務の内容
GMB KOREA CORP.	Deloitte Anjin LLC	8,649	1,772	コンフォートレター作成業務
THAI GMB INDUSTRY CO.,LTD.	Deloitte Touche Tohmatsu Jaiyos Audit Co.,ltd	2,929	668	税務アドバイザー業務

当連結会計年度

当社の連結子会社が、当社の監査公認会計士等と同一のネットワークに属している監査公認会計士等に対して支払っている報酬の内容は次のとおりです。

連結子会社名	監査公認会計士等の名称	監査証明業務に基づく報酬 (千円)	非監査業務に基づく報酬 (千円)	非監査業務の内容
GMB KOREA CORP.	Deloitte Anjin LLC	12,234	4,465	財務デューデリジェンス業務
THAI GMB INDUSTRY CO.,LTD.	Deloitte Touche Tohmatsu Jaiyos Audit Co.,Ltd	3,625	3,135	税務アドバイザー業務

③【監査公認会計士等の提出会社に対する非監査業務の内容】

前連結会計年度

該当事項はありません。

当連結会計年度

該当事項はありません。

④【監査報酬の決定方針】

該当事項はありません。

## 第5【経理の状況】

### 1. 連結財務諸表及び財務諸表の作成方法について

(1) 当社の連結財務諸表は、「連結財務諸表の用語、様式及び作成方法に関する規則」（昭和51年大蔵省令第28号。以下「連結財務諸表規則」という。）に基づいて作成しております。

なお、当連結会計年度（平成25年4月1日から平成26年3月31日まで）の連結財務諸表に含まれる比較情報については、「財務諸表等の用語、様式及び作成方法に関する規則等の一部を改正する内閣府令」（平成24年9月21日内閣府令第61号）附則第3条第2項により、改正前の連結財務諸表規則に基づいて作成しております。

(2) 当社の財務諸表は、「財務諸表等の用語、様式及び作成方法に関する規則」（昭和38年大蔵省令第59号。以下「財務諸表規則」という。）に基づいて作成しております。

なお、当事業年度（平成25年4月1日から平成26年3月31日まで）の財務諸表に含まれる比較情報については、「財務諸表等の用語、様式及び作成方法に関する規則等の一部を改正する内閣府令」（平成24年9月21日内閣府令第61号）附則第2条第2項により、改正前の財務諸表等規則に基づいて作成しております。

また、当社は、特例財務諸表提出会社に該当し、財務諸表等規則第127条の規定により財務諸表を作成しております。

### 2. 監査証明について

当社は、金融商品取引法第193条の2第1項の規定に基づき、連結会計年度（平成25年4月1日から平成26年3月31日まで）の連結財務諸表及び事業年度（平成25年4月1日から平成26年3月31日まで）の財務諸表について、有限責任監査法人トーマツにより監査を受けております。

### 3. 連結財務諸表等の適正性を確保するための特段の取組みについて

当社は、連結財務諸表等の適正性を確保するための特段の取組みを行っております。具体的には、会計基準等の内容を適切に把握し、又は会計基準等の変更等についての的確に対応することができる体制を整備するため、公益財団法人財務会計基準機構へ加入するとともに有限責任監査法人トーマツ等の行うセミナーに参加しております。

また、連結財務諸表等の作成時には、チェックリストを使用し、経理部及び経営管理室内で相互チェックを行っております。

1 【連結財務諸表等】  
 (1) 【連結財務諸表】  
 ① 【連結貸借対照表】

(単位：千円)

	前連結会計年度 (平成25年3月31日)	当連結会計年度 (平成26年3月31日)
<b>資産の部</b>		
流動資産		
現金及び預金	※2 5,060,735	※2 6,737,763
受取手形及び売掛金	11,184,582	13,302,137
商品及び製品	3,679,551	5,113,597
仕掛品	3,526,402	4,050,852
原材料及び貯蔵品	2,539,932	3,090,834
未収還付法人税等	53,722	35,941
繰延税金資産	191,229	287,100
その他	661,581	1,168,255
貸倒引当金	△176,083	△156,931
流動資産合計	26,721,654	33,629,550
固定資産		
有形固定資産		
建物及び構築物（純額）	4,337,480	5,372,300
機械装置及び運搬具（純額）	8,624,454	10,750,224
土地	5,770,430	6,210,376
建設仮勘定	479,299	500,211
その他（純額）	363,415	479,700
有形固定資産合計	※1,※2 19,575,080	※1,※2 23,312,813
無形固定資産		
その他	267,623	328,232
無形固定資産合計	267,623	328,232
投資その他の資産		
投資有価証券	※5 281,072	※5 377,658
繰延税金資産	477,058	462,179
その他	365,910	542,554
貸倒引当金	△37,911	△138,219
投資その他の資産合計	1,086,131	1,244,172
固定資産合計	20,928,835	24,885,217
資産合計	47,650,490	58,514,768

(単位：千円)

	前連結会計年度 (平成25年3月31日)	当連結会計年度 (平成26年3月31日)
<b>負債の部</b>		
<b>流動負債</b>		
支払手形及び買掛金	4,962,460	6,932,145
短期借入金	※2 7,362,764	※2 8,694,017
1年内償還予定の社債	60,000	560,000
1年内返済予定の長期借入金	※2 1,447,479	※2 1,452,182
未払法人税等	93,435	358,375
繰延税金負債	327,201	451,915
賞与引当金	137,381	165,260
製品保証引当金	203,619	255,909
その他	1,855,828	2,672,273
流動負債合計	16,450,171	21,542,079
<b>固定負債</b>		
社債	790,000	230,000
長期借入金	※2 4,200,304	※2 5,346,739
繰延税金負債	41,115	43,225
退職給付引当金	2,187,703	—
退職給付に係る負債	—	2,488,795
役員退職慰労引当金	252,700	261,300
負ののれん	5,496	—
その他	406,647	318,001
固定負債合計	7,883,968	8,688,061
負債合計	24,334,140	30,230,141
<b>純資産の部</b>		
<b>株主資本</b>		
資本金	838,598	838,598
資本剰余金	988,000	988,000
利益剰余金	16,739,690	17,412,832
自己株式	△2,022	△2,022
株主資本合計	18,564,266	19,237,408
<b>その他の包括利益累計額</b>		
その他有価証券評価差額金	186	14,426
為替換算調整勘定	△809,171	1,564,453
退職給付に係る調整累計額	—	△8,383
その他の包括利益累計額合計	△808,984	1,570,496
少数株主持分	5,561,068	7,476,722
純資産合計	23,316,349	28,284,627
負債純資産合計	47,650,490	58,514,768

②【連結損益計算書及び連結包括利益計算書】  
【連結損益計算書】

(単位：千円)

	前連結会計年度 (自 平成24年4月1日 至 平成25年3月31日)	当連結会計年度 (自 平成25年4月1日 至 平成26年3月31日)
売上高	46,119,012	58,663,976
売上原価	※6 38,923,259	※6 49,137,341
売上総利益	7,195,752	9,526,635
販売費及び一般管理費	※1,※2 5,887,709	※1,※2 7,415,179
営業利益	1,308,043	2,111,456
営業外収益		
受取利息	19,472	45,038
為替差益	477,918	480,126
受取保険金	—	4,334
受取賃貸料	14,400	14,685
製品保証引当金戻入額	34,198	—
負ののれん償却額	29,684	5,496
持分法による投資利益	7,477	31,110
その他	59,022	36,679
営業外収益合計	642,174	617,471
営業外費用		
支払利息	276,227	362,888
手形売却損	156,065	67,600
その他	34,489	46,628
営業外費用合計	466,783	477,117
経常利益	1,483,434	2,251,810
特別利益		
固定資産売却益	※3 2,464	※3 13,350
負ののれん発生益	—	※7 17,628
特別利益合計	2,464	30,979
特別損失		
固定資産売却損	※4 11,285	※4 12,090
固定資産除却損	※5 8,788	※5 2,256
投資有価証券評価損	32,111	—
役員退職慰労金	—	4,900
持分変動損失	※8 388,916	※8 1,145
特別損失合計	441,102	20,391
税金等調整前当期純利益	1,044,797	2,262,398
法人税、住民税及び事業税	269,242	511,147
法人税等調整額	60,331	149,120
法人税等合計	329,574	660,268
少数株主損益調整前当期純利益	715,222	1,602,129
少数株主利益	298,813	720,531
当期純利益	416,409	881,598

## 【連結包括利益計算書】

(単位：千円)

	前連結会計年度 (自 平成24年4月1日 至 平成25年3月31日)	当連結会計年度 (自 平成25年4月1日 至 平成26年3月31日)
少数株主損益調整前当期純利益	715,222	1,602,129
その他の包括利益		
その他有価証券評価差額金	30,713	14,239
為替換算調整勘定	2,433,487	3,731,407
持分法適用会社に対する持分相当額	19,977	21,718
その他の包括利益合計	※ 2,484,178	※ 3,767,365
包括利益	3,199,400	5,369,495
(内訳)		
親会社株主に係る包括利益	2,092,094	3,269,463
少数株主に係る包括利益	1,107,305	2,100,031

③【連結株主資本等変動計算書】

前連結会計年度（自平成24年4月1日 至平成25年3月31日）

(単位：千円)

	株主資本				
	資本金	資本剰余金	利益剰余金	自己株式	株主資本合計
当期首残高	838,598	988,000	16,531,737	△2,022	18,356,313
当期変動額					
剰余金の配当			△208,456		△208,456
当期純利益			416,409		416,409
株主資本以外の項目の 当期変動額（純額）					
当期変動額合計	－	－	207,952	－	207,952
当期末残高	838,598	988,000	16,739,690	△2,022	18,564,266

	その他の包括利益累計額				少数株主持分	純資産合計
	その他有価証券 評価差額金	為替換算調整勘定	退職給付に係る調 整累計額	その他の包括利 益累計額合計		
当期首残高	△30,346	△2,454,324	－	△2,484,670	3,278,160	19,149,802
当期変動額						
剰余金の配当						△208,456
当期純利益						416,409
株主資本以外の項目の 当期変動額（純額）	30,533	1,645,152	－	1,675,685	2,282,908	3,958,594
当期変動額合計	30,533	1,645,152	－	1,675,685	2,282,908	4,166,546
当期末残高	186	△809,171	－	△808,984	5,561,068	23,316,349



当連結会計年度（自平成25年4月1日 至平成26年3月31日）

(単位：千円)

	株主資本				
	資本金	資本剰余金	利益剰余金	自己株式	株主資本合計
当期首残高	838,598	988,000	16,739,690	△2,022	18,564,266
当期変動額					
剰余金の配当			△208,456		△208,456
当期純利益			881,598		881,598
株主資本以外の項目の 当期変動額（純額）					
当期変動額合計	－	－	673,142	－	673,142
当期末残高	838,598	988,000	17,412,832	△2,022	19,237,408

	その他の包括利益累計額				少数株主持分	純資産合計
	その他有価証券 評価差額金	為替換算調整勘定	退職給付に係る調 整累計額	その他の包括利 益累計額合計		
当期首残高	186	△809,171	－	△808,984	5,561,068	23,316,349
当期変動額						
剰余金の配当						△208,456
当期純利益						881,598
株主資本以外の項目の 当期変動額（純額）	14,239	2,373,625	△8,383	2,379,480	1,915,654	4,295,135
当期変動額合計	14,239	2,373,625	△8,383	2,379,480	1,915,654	4,968,277
当期末残高	14,426	1,564,453	△8,383	1,570,496	7,476,722	28,284,627

## ④【連結キャッシュ・フロー計算書】

(単位：千円)

	前連結会計年度 (自 平成24年4月1日 至 平成25年3月31日)	当連結会計年度 (自 平成25年4月1日 至 平成26年3月31日)
<b>営業活動によるキャッシュ・フロー</b>		
税金等調整前当期純利益	1,044,797	2,262,398
減価償却費	2,470,012	2,980,243
負ののれん償却額	△29,684	△5,496
負ののれん発生益	－	△17,628
貸倒引当金の増減額 (△は減少)	81,183	29,247
賞与引当金の増減額 (△は減少)	△7,160	27,879
退職給付引当金の増減額 (△は減少)	△41,087	－
退職給付に係る負債の増減額 (△は減少)	－	△143,702
製品保証引当金の増減額 (△は減少)	△76,968	8,495
役員退職慰労引当金の増減額 (△は減少)	24,600	8,600
訴訟損失引当金の増減額 (△は減少)	△73,644	－
受取利息及び受取配当金	△20,388	△45,971
支払利息	276,227	362,888
為替差損益 (△は益)	△308,628	△557,130
投資有価証券評価損益 (△は益)	32,111	－
持分変動損益 (△は益)	388,916	1,145
持分法による投資損益 (△は益)	△7,477	△31,110
有形固定資産除売却損益 (△は益)	17,609	995
売上債権の増減額 (△は増加)	△2,370,008	△231,616
たな卸資産の増減額 (△は増加)	900,881	△673,952
仕入債務の増減額 (△は減少)	△488,505	860,968
その他	145,679	△42,254
小計	1,958,465	4,793,997
利息及び配当金の受取額	16,346	46,627
利息の支払額	△267,066	△356,213
法人税等の支払額	△656,986	△270,948
営業活動によるキャッシュ・フロー	1,050,759	4,213,461
<b>投資活動によるキャッシュ・フロー</b>		
定期預金の預入による支出	△2,499,256	△2,475,641
定期預金の払戻による収入	2,374,832	2,596,192
有形固定資産の取得による支出	△2,916,035	△3,164,878
有形固定資産の売却による収入	29,086	35,529
無形固定資産の取得による支出	△38,202	△39,865
投資有価証券の取得による支出	△17,454	△112,201
投資有価証券の売却による収入	1,520	－
子会社株式の取得による支出	－	△75,355
貸付けによる支出	△28,475	△120,605
貸付金の回収による収入	8,537	12,901
その他	10,626	△41,739
投資活動によるキャッシュ・フロー	△3,074,820	△3,385,663

(単位：千円)

	前連結会計年度 (自 平成24年4月1日 至 平成25年3月31日)	当連結会計年度 (自 平成25年4月1日 至 平成26年3月31日)
財務活動によるキャッシュ・フロー		
短期借入れによる収入	8,257,786	11,972,522
短期借入金の返済による支出	△7,174,468	△11,773,016
長期借入れによる収入	2,375,679	2,250,459
長期借入金の返済による支出	△1,488,128	△1,651,500
セール・アンド・リースバックによる収入	99,310	—
リース債務の返済による支出	△108,998	△147,907
社債の償還による支出	△60,000	△60,000
少数株主からの払込みによる収入	1,098,073	—
配当金の支払額	△208,456	△208,456
少数株主への配当金の支払額	△68,631	△93,476
財務活動によるキャッシュ・フロー	2,722,167	288,625
現金及び現金同等物に係る換算差額	243,272	565,161
現金及び現金同等物の増減額 (△は減少)	941,379	1,681,585
現金及び現金同等物の期首残高	2,395,985	3,337,365
現金及び現金同等物の期末残高	3,337,365	5,018,951

【注記事項】

(連結財務諸表作成のための基本となる重要な事項)

1. 連結の範囲に関する事項

(1) 連結子会社の数 8社

主要な連結子会社の名称

GMB NORTH AMERICA INC.

GMB KOREA CORP.

AG TECH CORP.

青島吉明美機械制造有限公司

青島吉明美汽車配件有限公司

吉明美(杭州)汽配有限公司

吉明美汽配(南通)有限公司

THAI GMB INDUSTRY CO.,LTD.

当連結会計年度に、AG TECH CORP.及び吉明美汽配(南通)有限公司を新規設立したことに伴い、連結の範囲に含めております。

2. 持分法の適用に関する事項

(1) 持分法適用の関連会社数 1社

主要な会社名

THAI KYOWA GMB CO.,LTD.

(2) 持分法適用会社のうち、決算日が連結決算日と異なる会社については、各社の事業年度に係る財務諸表を使用しております。

3. 連結子会社の事業年度等に関する事項

連結子会社の決算日は、12月31日であります。

連結財務諸表の作成にあたっては、同日現在の財務諸表を使用し、連結決算日との間に生じた重要な取引については、連結上必要な調整を行っております。

4. 会計処理基準に関する事項

(1) 重要な資産の評価基準及び評価方法

① 有価証券

a 満期保有目的の債券

償却原価法(利息法)

b その他有価証券

時価のあるもの

決算期末日の市場価格等に基づく時価法

(評価差額は、全部純資産直入法により処理し、売却原価は、移動平均法により算定)

時価のないもの

移動平均法による原価法

② デリバティブ

時価法

③ たな卸資産

a 製品・商品・原材料・仕掛品

総平均法による原価法(貸借対照表価額については収益性の低下に基づく簿価切下げ法)

b 貯蔵品

最終仕入原価法(貸借対照表価額については収益性の低下に基づく簿価切下げ法)

なお、一部の在外連結子会社については、総平均法による低価法を採用しております。

(2) 重要な減価償却資産の減価償却の方法

① 有形固定資産(リース資産を除く)

当社については、主として定率法を採用し、在外連結子会社については、主として定額法を採用しております。

なお、主要な減価償却資産の耐用年数は次のとおりであります。

建物及び構築物 … 5～40年

機械装置及び運搬具 … 2～9年

その他 … 2～15年

(工具、器具及び備品)

- ② 無形固定資産（リース資産を除く）  
定額法によっております。  
なお、ソフトウェア（自社利用分）については、社内における利用可能期間（主として5年）に基づく定額法によっております。
- ③ リース資産  
所有権移転ファイナンス・リース取引に係るリース資産  
自己所有の固定資産に適用する減価償却方法と同一の方法を採用しております。  
所有権移転外ファイナンス・リース取引に係るリース資産  
リース期間を耐用年数とし、残存価額を零とする定額法を採用しております。
- (3) 重要な引当金の計上基準
- ① 貸倒引当金  
債権の貸倒れによる損失に備えるため、回収不能見込額を計上しております。  
a 一般債権  
貸倒実績率によっております。  
b 貸倒懸念債権及び破産更生債権  
個別に回収可能性を勘案し、回収不能見込額を計上しております。
- ② 賞与引当金  
当社においては、従業員に対して支給する賞与の支出に充てるため、支給見込額に基づき当連結会計年度に対応する部分を計上しております。
- ③ 製品保証引当金  
当社及び連結子会社の一部は、製品のクレーム費用の支出に備えるため、過去の実績率をもとに発生する見積額を計上しております。
- ④ 役員退職慰労引当金  
当社においては、役員の退職慰労金の支出に備えるため、役員退職慰労金規定に基づく期末要支給額を計上しております。
- (4) 退職給付に係る会計処理の方法  
退職給付に係る負債は、従業員の退職給付に備えるため、当連結会計年度末における見込額に基づき、退職給付債務から年金資産の額を控除した額を計上しております。
- ① 退職給付見込額の期間帰属方法  
退職給付債務の算定にあたり、退職給付見込額を当連結会計年度末までの期間に帰属させる方法については、期間定額基準によっております。
- ② 数理計算上の差異及び過去勤務費用の費用処理方法  
過去勤務費用は、その発生時の従業員の平均残存勤務期間以内の一定の年数（7年）による定額法により費用処理しております。  
数理計算上の差異について、当社は、その発生時の従業員の平均残存勤務期間以内の一定の年数（7年）による定額法により翌連結会計年度より費用処理し、また、GMB KOREA CORP.は、国際財務報告基準に基づき発生時に損益として認識しております。
- (5) 連結財務諸表の作成の基礎となった連結会社の財務諸表の作成にあたって採用した重要な外貨建の資産又は負債の本邦通貨への換算の基準  
外貨建金銭債権債務は、連結決算日の直物為替相場により円貨に換算し、換算差額については損益として処理しております。なお、在外子会社の資産及び負債は、決算日の直物為替相場により円貨に換算し、収益及び費用は期中平均相場により円貨に換算し、換算差額は純資産の部における為替換算調整勘定及び少数株主持分に含めております。
- (6) のれんの償却方法及び償却期間  
平成22年3月31日以前に発生した負ののれんについては、5年間で均等償却しております。
- (7) 連結キャッシュ・フロー計算書における資金の範囲  
手許現金、要求払預金及び取得日から3ヶ月以内に満期日の到来する流動性の高い、容易に換金可能であり、かつ、価値の変動について僅少なリスクしか負わない短期的な投資であります。
- (8) その他連結財務諸表作成のための重要な事項  
消費税等の会計処理  
消費税及び地方消費税の会計処理は、税抜方式によっております。

## (会計方針の変更)

## (退職給付に関する会計基準等の適用)

当連結会計年度より、「退職給付に関する会計基準」(企業会計基準第26号 平成24年5月17日。以下「退職給付会計基準」という。)及び「退職給付に関する会計基準の適用指針」(企業会計基準適用指針第25号 平成24年5月17日。以下「退職給付適用指針」という。)を適用しております。(ただし、退職給付会計基準第35項本文及び退職給付適用指針第67項本文に掲げられた定めを除く。)これにより、退職給付債務から年金資産の額を控除した額を退職給付に係る負債として計上する方法に変更し、未認識数理計算上の差異及び未認識過去勤務費用を退職給付に係る負債に計上しております。

退職給付会計基準等の適用については、退職給付会計基準第37項に定める経過的な取扱いに従っており、当連結会計年度において、当該変更に伴う影響額をその他の包括利益累計額の退職給付に係る調整累計額に加減しております。

この結果、当連結会計年度末において、退職給付に係る負債が2,488,795千円計上されるとともに、その他の包括利益累計額が8,383千円減少しております。

## (未適用の会計基準等)

- ・「退職給付に関する会計基準」(企業会計基準第26号 平成24年5月17日)
- ・「退職給付に関する会計基準の適用指針」(企業会計基準適用指針第25号 平成24年5月17日)

## (1) 概要

未認識数理計算上の差異及び未認識過去勤務費用の処理方法、退職給付債務及び勤務費用の計算方法並びに開示の拡充等について改正されました。

## (2) 適用予定日

退職給付債務及び勤務費用の計算方法の改正については、平成27年3月期の期首から適用します。

なお、当該会計基準等には経過的な取扱いが定められているため、過去の期間の連結財務諸表に対しては遡及適用しません。

## (3) 当該会計基準等の適用による影響

退職給付債務及び勤務費用の計算方法の改正による連結財務諸表に与える影響額については、現時点で評価中でありあります。

## (連結貸借対照表関係)

※1 有形固定資産の減価償却累計額は、次のとおりであります。

	前連結会計年度 (平成25年3月31日)	当連結会計年度 (平成26年3月31日)
有形固定資産の減価償却累計額	24,258,431千円	29,716,629千円

※2 担保資産及び担保付債務

担保に供している資産は、次のとおりであります。

	前連結会計年度 (平成25年3月31日)	当連結会計年度 (平成26年3月31日)
現金及び預金に含まれる定期預金	167,382千円	206,693千円
建物及び構築物	1,842,289	2,047,196
機械装置及び運搬具	—	6,518
土地	3,039,146	3,386,253
計	5,048,818	5,646,660

担保付債務は、次のとおりであります。

	前連結会計年度 (平成25年3月31日)	当連結会計年度 (平成26年3月31日)
長期借入金(1年内返済予定含む)	3,727,692千円	4,754,745千円
短期借入金	3,640,500	3,496,500
計	7,368,192	8,251,245

## 3 受取手形割引高

	前連結会計年度 (平成25年3月31日)	当連結会計年度 (平成26年3月31日)
受取手形割引高	1,103,971千円	190,421千円

## 4 保証債務

次の関連会社について、金融機関からの借入に対し債務保証を行っております。

	前連結会計年度 (平成25年3月31日)	当連結会計年度 (平成26年3月31日)
THAI KYOWA GMB CO.,LTD.	－千円	152,750千円

※5 関連会社に対するものは、次のとおりであります。

	前連結会計年度 (平成25年3月31日)	当連結会計年度 (平成26年3月31日)
投資有価証券（株式）	154,447千円	203,029千円

(連結損益計算書関係)

※1 一般管理費及び当期製造費用に含まれる研究開発費の総額

	前連結会計年度 (自 平成24年4月1日 至 平成25年3月31日)	当連結会計年度 (自 平成25年4月1日 至 平成26年3月31日)
	18,149千円	425,162千円

※2 販売費及び一般管理費のうち主要な費目及び金額は次のとおりであります。

	前連結会計年度 (自 平成24年4月1日 至 平成25年3月31日)	当連結会計年度 (自 平成25年4月1日 至 平成26年3月31日)
荷造発送費	666,159千円	956,406千円
給与	1,291,510	1,629,375
賞与引当金繰入額	24,368	30,937
製品保証引当金繰入額	46,847	72,282
貸倒引当金繰入額	83,725	53,660
退職給付費用	211,900	95,746
役員退職慰労引当金繰入額	24,600	24,900

※3 固定資産売却益の内容は次のとおりであります。

	前連結会計年度 (自 平成24年4月1日 至 平成25年3月31日)	当連結会計年度 (自 平成25年4月1日 至 平成26年3月31日)
建物及び構築物	－千円	32千円
機械装置及び運搬具	2,464	13,318
計	2,464	13,350

※4 固定資産売却損の内容は次のとおりであります。

	前連結会計年度 (自 平成24年4月1日 至 平成25年3月31日)	当連結会計年度 (自 平成25年4月1日 至 平成26年3月31日)
建物及び構築物	956千円	2,057千円
機械装置及び運搬具	10,325	9,872
その他	3	160
計	11,285	12,090

※5 固定資産除却損の内容は次のとおりであります。

	前連結会計年度 (自 平成24年4月1日 至 平成25年3月31日)	当連結会計年度 (自 平成25年4月1日 至 平成26年3月31日)
建物及び構築物	5,192千円	一千円
機械装置及び運搬具	2,785	2,125
その他	810	130
計	8,788	2,256

※6 期末たな卸高は収益性の低下に伴う簿価切下後の金額であり、次のたな卸資産評価損が売上原価に含まれております。

	前連結会計年度 (自 平成24年4月1日 至 平成25年3月31日)	当連結会計年度 (自 平成25年4月1日 至 平成26年3月31日)
	30,599千円	58,087千円

※7 負ののれん発生益の内容は次のとおりであります。

当連結会計年度において、当社が第三者より連結子会社であるGMB KOREA CORP.の株式を譲り受けたこと等によるものであります。

※8 持分変動損失の内容は次のとおりであります。

前連結会計年度において、連結子会社であるGMB KOREA CORP.が韓国証券取引所へ新規上場し、出資持分の変動を伴う公募増資を実施したことによる損失を計上しております。

当連結会計年度においては、連結子会社である青島吉明美機械制造有限公司が出資持分の変動を伴う増資を行ったことによる損失であります。

(連結包括利益計算書関係)

※その他の包括利益に係る組替調整額及び税効果額

	前連結会計年度 (自 平成24年4月1日 至 平成25年3月31日)	当連結会計年度 (自 平成25年4月1日 至 平成26年3月31日)
その他有価証券評価差額金：		
当期発生額	△1,868千円	14,239千円
組替調整額	32,714	—
税効果調整前	30,846	14,239
税効果額	△132	—
その他有価証券評価差額金	30,713	14,239
為替換算調整勘定：		
当期発生額	2,193,940	3,732,345
組替調整額	239,546	△938
税効果調整前	2,433,487	3,731,407
為替換算調整勘定	2,433,487	3,731,407
持分法適用会社に対する持分相当額：		
当期発生額	19,977	21,718
持分法適用会社に対する持分相当額	19,977	21,718
その他の包括利益合計	2,484,178	3,767,365



(連結株主資本等変動計算書関係)

前連結会計年度(自平成24年4月1日 至平成25年3月31日)

1. 発行済株式の種類及び総数並びに自己株式の種類及び株式数に関する事項

	当連結会計年度期 首株式数(株)	当連結会計年度増 加株式数(株)	当連結会計年度減 少株式数(株)	当連結会計年度末 株式数(株)
発行済株式				
普通株式	5,212,440	—	—	5,212,440
合計	5,212,440	—	—	5,212,440
自己株式				
普通株式	1,029	—	—	1,029
合計	1,029	—	—	1,029

2. 配当に関する事項

(1) 配当金支払額

(決議)	株式の種類	配当金の総額 (千円)	1株当たり配 当額(円)	基準日	効力発生日
平成24年6月22日 定時株主総会	普通株式	104,228	20.00	平成24年3月31日	平成24年6月25日
平成24年11月1日 取締役会	普通株式	104,228	20.00	平成24年9月30日	平成24年12月7日

(2) 基準日が当連結会計年度に属する配当のうち、配当の効力発生日が翌連結会計年度となるもの

(決議)	株式の種類	配当金の総額 (千円)	配当の原資	1株当たり配 当額(円)	基準日	効力発生日
平成25年6月21日 定時株主総会	普通株式	104,228	利益剰余金	20.00	平成25年3月31日	平成25年6月24日

当連結会計年度(自平成25年4月1日 至平成26年3月31日)

1. 発行済株式の種類及び総数並びに自己株式の種類及び株式数に関する事項

	当連結会計年度期 首株式数(株)	当連結会計年度増 加株式数(株)	当連結会計年度減 少株式数(株)	当連結会計年度末 株式数(株)
発行済株式				
普通株式	5,212,440	—	—	5,212,440
合計	5,212,440	—	—	5,212,440
自己株式				
普通株式	1,029	—	—	1,029
合計	1,029	—	—	1,029

2. 配当に関する事項

(1) 配当金支払額

(決議)	株式の種類	配当金の総額 (千円)	1株当たり配当 額 (円)	基準日	効力発生日
平成25年6月21日 定時株主総会	普通株式	104,228	20.00	平成25年3月31日	平成25年6月24日
平成25年11月1日 取締役会	普通株式	104,228	20.00	平成25年9月30日	平成25年12月6日

(2) 基準日が当連結会計年度に属する配当のうち、配当の効力発生日が翌連結会計年度となるもの

(決議)	株式の種類	配当金の総額 (千円)	配当の原資	1株当たり配 当額 (円)	基準日	効力発生日
平成26年6月20日 定時株主総会	普通株式	104,228	利益剰余金	20.00	平成26年3月31日	平成26年6月23日

(連結キャッシュ・フロー計算書関係)

1. 現金及び現金同等物の期末残高と連結貸借対照表に掲記されている科目の金額との関係

	前連結会計年度 (自 平成24年4月1日 至 平成25年3月31日)	当連結会計年度 (自 平成25年4月1日 至 平成26年3月31日)
現金及び預金勘定	5,060,735千円	6,737,763千円
預入期間が3か月を超える定期預金	△1,723,369	△1,718,812
現金及び現金同等物	3,337,365	5,018,951

2. 重要な非資金取引の内容

	前連結会計年度 (自 平成24年4月1日 至 平成25年3月31日)	当連結会計年度 (自 平成25年4月1日 至 平成26年3月31日)
当連結会計年度に新たに計上したファイナンス・リース取引にかかる資産及び債務の額	99,310千円	一千円

(リース取引関係)

1. ファイナンス・リース取引

(1) 所有権移転ファイナンス・リース取引

(ア) リース資産の内容

- ・有形固定資産  
 主として、生産設備（機械装置及び運搬具）であります。
- ・無形固定資産  
 ソフトウェアであります。

(イ) リース資産の減価償却の方法

連結財務諸表作成のための基本となる重要な事項「4. 会計処理基準に関する事項 (2) 重要な減価償却資産の減価償却の方法」に記載のとおりであります。

(2) 所有権移転外ファイナンス・リース取引

(ア) リース資産の内容

- 有形固定資産  
 什器備品（有形固定資産その他）であります。

(イ) リース資産の減価償却の方法

連結財務諸表作成のための基本となる重要な事項「4. 会計処理基準に関する事項 (2) 重要な減価償却資産の減価償却の方法」に記載のとおりであります。

2. オペレーティング・リース取引

オペレーティング・リース取引のうち解約不能のものに係る未経過リース料

	前連結会計年度 (平成25年3月31日)	当連結会計年度 (平成26年3月31日)
未経過リース料期末残高相当額		
1年内	9,636千円	7,440千円
1年超	11,697	7,989
合計	21,333	15,430

(減損損失について)

リース資産に配分された減損損失はありません。

(金融商品関係)

1. 金融商品の状況に関する事項

(1)金融商品に対する取組方針

当社グループは、設備投資計画に照らして、主に銀行借入や社債発行により必要な資金を調達しております。また、短期的な運転資金を銀行借入により調達しております。デリバティブは、後述するリスクを回避するために利用しており、投機的な取引は行わない方針であります。

(2)金融商品の内容及びそのリスク

営業債権である受取手形及び売掛金は、顧客の信用リスクに晒されております。また、海外で事業を行うにあたり生じる外貨建ての営業債権は、為替の変動リスクに晒されておりますが、必要に応じて先物為替予約を利用してヘッジしております。

投資有価証券は、主に満期保有目的の債券及び業務上の関係を有する企業の株式であり、市場価格の変動リスクに晒されております。

営業債務である支払手形及び買掛金は、そのほとんどが1年以内の支払期日であります。一部外貨建てのものについては、為替の変動リスクに晒されておりますが、必要に応じて先物為替予約を利用してヘッジしております。

借入金及び社債は、主に設備投資に係る資金調達を目的としたものであり、償還日は最長で決算日後22年であります。このうち一部は、金利の変動リスクに晒されております。

また、当社は複合金融商品関連では、デリバティブ内包型の期限前解約権付借入を行っております。当該組込デリバティブは借入金と密接な関係にあり、リスクが現物に及ばないため区分処理を行っていませんが、指定された期限以外の時期に当社から中途解約を申し入れた場合には別途精算金の支払義務が発生するリスクがあります。

デリバティブ取引は、通貨関連では外貨建金銭債権債務の為替変動リスクを回避し、安定的な利益の確保を図る目的で、また金利関連では借入金利等の将来の金利市場における利率上昇による変動リスクを回避する目的で利用しております。

(3)金融商品に係るリスク管理体制

① 信用リスク（取引先の契約不履行等に係るリスク）の管理

当社は、与信管理規定に従い、営業債権について、取引先ごとに期日及び残高を管理すると共に、取引先の状況を定期的にモニタリングし、財務状態等の悪化による貸倒懸念の早期把握と軽減を図っております。連結子会社についても、当社の債権管理規程に準じて、同様の管理を行っております。

満期保有目的の債券は、主に公債や銀行の発行する債券であり、信用リスクは僅少であります。

デリバティブ取引の利用にあたっては、取引相手方を高格付を有する金融機関に限定しているため、信用リスクはほとんどないと認識しております。

② 市場リスク（為替や金利等の変動リスク）の管理

当社は、外貨建ての営業債権債務について、通貨別月別に把握された為替の変動リスクに対して、必要に応じて先物為替予約を利用してヘッジしております。

投資有価証券については、定期的に時価や発行体（取引先企業）の財務状況等を把握し、また、満期保有目的の債券以外のものについては、市況や取引先企業との関係を勘案して保有状況を継続的に見直しております。

デリバティブ取引の執行・管理については、取引権限及び取引限度額等を定めた社内ルールに従い、財務部が決裁担当者の承認を得て行っております。

③ 資金調達に係る流動性リスク（支払期日に支払いを実行できなくなるリスク）の管理

当社は、各部署からの報告に基づき担当部署が適時に資金繰計画を作成・更新することにより、流動性リスクを管理しております。

(4)金融商品の時価等に関する事項についての補足説明

金融商品の時価には、市場価格に基づく価額のほか、市場価格がない場合には合理的に算定された価額が含まれております。当該価額の算定においては変動要因を織り込んでいるため、異なる前提条件等を採用することにより、当該価額が変動することがあります。また、注記事項「デリバティブ取引関係」におけるデリバティブ取引に関する契約額等については、その金額自体がデリバティブ取引に係る市場リスクを示すものではありません。

## 2. 金融商品の時価等に関する事項

連結貸借対照表計上額、時価及びこれらの差額については、次のとおりであります。なお、時価を把握することが極めて困難と認められるものは含まれておりません（（注）2. 参照）。

前連結会計年度（平成25年3月31日）

	連結貸借対照表計上額 (千円)	時価 (千円)	差額 (千円)
(1) 現金及び預金	5,060,735	5,060,735	—
(2) 受取手形及び売掛金	11,184,582	11,008,499	△176,083
(3) 未収還付法人税等	53,722	53,722	—
(4) 投資有価証券	75,784	75,784	—
資産計	16,374,824	16,198,741	△176,083
(1) 支払手形及び買掛金	4,962,460	4,962,460	—
(2) 短期借入金	7,362,764	7,362,764	—
(3) 1年内償還予定の社債	60,000	60,023	23
(4) 1年内返済予定の長期借入金	1,447,479	1,447,917	437
(5) 未払法人税等	93,435	93,435	—
(6) 社債	790,000	790,457	457
(7) 長期借入金	4,200,304	4,220,841	20,537
負債計	18,916,445	18,937,901	21,456
デリバティブ取引(*)	—	—	—

(\*)デリバティブ取引によって生じた正味の債権・債務は純額で表示しており、合計で正味の債務となる項目については（ ）で示しております。

当連結会計年度（平成26年3月31日）

	連結貸借対照表計上額 (千円)	時価 (千円)	差額 (千円)
(1) 現金及び預金	6,737,763	6,737,763	—
(2) 受取手形及び売掛金	13,302,137	13,145,205	△156,931
(3) 未収還付法人税等	35,941	35,941	—
(4) 投資有価証券	123,704	123,704	—
資産計	20,199,547	20,042,615	△156,931
(1) 支払手形及び買掛金	6,932,145	6,932,145	—
(2) 短期借入金	8,694,017	8,694,017	—
(3) 1年内償還予定の社債	560,000	560,145	145
(4) 1年内返済予定の長期借入金	1,452,182	1,453,272	1,090
(5) 未払法人税等	358,375	358,375	—
(6) 社債	230,000	230,224	224
(7) 長期借入金	5,346,739	5,436,904	90,165
負債計	23,573,459	23,665,085	91,625
デリバティブ取引(*)	(3,634)	(3,634)	—

(\*)デリバティブ取引によって生じた正味の債権・債務は純額で表示しており、合計で正味の債務となる項目については（ ）で示しております。

(注) 1. 金融商品の時価の算定方法並びに有価証券及びデリバティブ取引に関する事項

資 産

(1) 現金及び預金、(2) 受取手形及び売掛金、(3) 未取還付法人税等

これらは短期間で決済されるものであるため、時価は帳簿価額と近似していることから、当該帳簿価額によっております。なお、「(2) 受取手形及び売掛金」の時価については、帳簿価額から貸倒引当金の計上額を控除しております。

(4) 投資有価証券

これらの時価について、株式等は取引所の価格によっており、債券は取引所の価格又は取引金融機関等から提示された価格によっております。また、保有目的ごとの有価証券に関する事項については、注記事項「有価証券関係」をご参照下さい。

負 債

(1) 支払手形及び買掛金、(2) 短期借入金、(5) 未払法人税等

これらは短期間で決済されるものであるため、時価は帳簿価額と近似していることから、当該帳簿価額によっております。

(3) 1年内償還予定の社債、(6) 社債

これらの時価は、元利金の合計額を当該社債の残存期間及び信用リスクを加味した利率で割り引いた現在価値により算定しております。

(4) 1年内返済予定の長期借入金、(7) 長期借入金

これらの時価は、元利金の合計額を、同様の新規借入を行った場合に想定される利率で割り引いた現在価値により算定しております。

複合金融商品については、複合金融商品全体の時価を算出し、長期借入金の時価に含めて記載しております。

デリバティブ取引

注記事項「デリバティブ取引関係」をご参照下さい。

2. 時価を把握することが極めて困難と認められる金融商品

区分	前連結会計年度 (平成25年3月31日)	当連結会計年度 (平成26年3月31日)
非上場株式	204,929千円	253,511千円
収益証券	358	443

これらについては、市場価格がなく、時価を把握することが極めて困難と認められることから、「資産(4) 投資有価証券」には含めておりません。

3. 金銭債権及び満期のある有価証券の連結決算日後の償還予定額  
前連結会計年度（平成25年3月31日）

	1年以内 (千円)	1年超5年以内 (千円)	5年超10年以内 (千円)	10年超 (千円)
現金及び預金	5,060,735	—	—	—
受取手形及び売掛金	11,184,582	—	—	—
未収還付法人税等	53,722	—	—	—
投資有価証券				
満期保有目的の債券				
(1) 国債・地方債等	10	16,564	—	—
(2) 社債	—	8,090	—	—
(3) その他	—	—	—	8,090
その他有価証券のうち満期 があるもの				
(1) 債券（社債）	—	—	—	—
(2) その他	—	—	—	—
合計	16,299,050	24,654	—	8,090

当連結会計年度（平成26年3月31日）

	1年以内 (千円)	1年超5年以内 (千円)	5年超10年以内 (千円)	10年超 (千円)
現金及び預金	6,737,763	—	—	—
受取手形及び売掛金	13,302,137	—	—	—
未収還付法人税等	35,941	—	—	—
投資有価証券				
満期保有目的の債券				
(1) 国債・地方債等	16	48,524	—	—
(2) 社債	9,990	—	—	—
(3) その他	97,433	—	—	9,990
その他有価証券のうち満期 があるもの				
(1) 債券（社債）	—	—	—	—
(2) その他	—	—	—	—
合計	20,183,283	48,524	—	9,990

4. 社債及び長期借入金の連結決算日後の返済予定額  
前連結会計年度（平成25年3月31日）

	1年以内 (千円)	1年超 2年以内 (千円)	2年超 3年以内 (千円)	3年超 4年以内 (千円)	4年超 5年以内 (千円)	5年超 (千円)
社債	60,000	560,000	230,000	—	—	—
長期借入金	1,447,479	1,196,853	1,610,481	588,718	394,374	409,876

当連結会計年度（平成26年3月31日）

	1年以内 (千円)	1年超 2年以内 (千円)	2年超 3年以内 (千円)	3年超 4年以内 (千円)	4年超 5年以内 (千円)	5年超 (千円)
社債	560,000	230,000	—	—	—	—
長期借入金	1,452,182	2,138,116	1,770,518	692,248	344,506	401,349

(有価証券関係)

1. 満期保有目的の債券

前連結会計年度（平成25年3月31日）

	種類	連結貸借対 照表計上額 (千円)	時価 (千円)	差額 (千円)
時価が連結貸借対 照表計上額を超え るもの	(1) 国債・地方債等	-	-	-
	(2) 社債	-	-	-
	(3) その他	-	-	-
	小計	-	-	-
時価が連結貸借対 照表計上額を超え ないもの	(1) 国債・地方債等	16,575	16,575	-
	(2) 社債	8,090	8,090	-
	(3) その他	8,090	8,090	-
	小計	32,755	32,755	-
合計		32,755	32,755	-

当連結会計年度（平成26年3月31日）

	種類	連結貸借対 照表計上額 (千円)	時価 (千円)	差額 (千円)
時価が連結貸借対 照表計上額を超え るもの	(1) 国債・地方債等	-	-	-
	(2) 社債	-	-	-
	(3) その他	-	-	-
	小計	-	-	-
時価が連結貸借対 照表計上額を超え ないもの	(1) 国債・地方債等	48,540	48,540	-
	(2) 社債	9,990	9,990	-
	(3) その他	107,423	107,423	-
	小計	165,954	165,954	-
合計		165,954	165,954	-



2. その他有価証券

前連結会計年度（平成25年3月31日）

	種類	連結貸借対照表計上額 (千円)	取得原価 (千円)	差額 (千円)
連結貸借対照表計上額が取得原価を超えるもの	(1) 株式	6,594	4,909	1,684
	(2) 債券	-	-	-
	(3) その他	-	-	-
	小計	6,594	4,909	1,684
連結貸借対照表計上額が取得原価を超えないもの	(1) 株式	36,446	37,944	△1,498
	(2) 債券	-	-	-
	(3) その他	-	-	-
	小計	36,446	37,944	△1,498
合計		43,040	42,853	186

(注) 非上場株式（連結貸借対照表計上額 204,929千円）及び収益証券（連結貸借対照表計上額 358千円）については、市場価格がなく、時価を把握することが極めて困難と認められることから、上表の「その他有価証券」には含めておりません。

当連結会計年度（平成26年3月31日）

	種類	連結貸借対照表計上額 (千円)	取得原価 (千円)	差額 (千円)
連結貸借対照表計上額が取得原価を超えるもの	(1) 株式	54,266	31,055	23,211
	(2) 債券	-	-	-
	(3) その他	-	-	-
	小計	54,266	31,055	23,211
連結貸借対照表計上額が取得原価を超えないもの	(1) 株式	10,923	11,797	△874
	(2) 債券	-	-	-
	(3) その他	-	-	-
	小計	10,923	11,797	△874
合計		65,189	42,853	22,336

(注) 非上場株式（連結貸借対照表計上額 253,511千円）及び収益証券（連結貸借対照表計上額 443千円）については、市場価格がなく、時価を把握することが極めて困難と認められることから、上表の「その他有価証券」には含めておりません。

3. 売却したその他有価証券

前連結会計年度（平成25年3月31日）

種類	売却額 (千円)	売却益の合計額 (千円)	売却損の合計額 (千円)
(1) 株式	1,496	23	-
(2) 債券	-	-	-
(3) その他	-	-	-
合計	1,496	23	-

当連結会計年度（平成26年3月31日）

該当事項はありません。

4. 減損処理を行った有価証券

前連結会計年度（平成25年3月31日）

当連結会計年度において、有価証券について32,111千円（その他有価証券の株式32,111千円）の減損処理を行っております。

なお、減損処理にあたっては、期末における時価が取得原価に比べ50%以上下落した場合には全て減損処理を行い、30～50%程度下落した場合には、回復可能性等を考慮して必要と認められた額について減損処理を行っております。

当連結会計年度（平成26年3月31日）

該当事項はありません。

（デリバティブ取引関係）

1. ヘッジ会計が適用されていないデリバティブ取引

通貨関連

前連結会計年度（平成25年3月31日）

該当事項はありません。

当連結会計年度（平成26年3月31日）

区分	取引の種類	契約額等 (千円)	契約額等のうち 1年超 (千円)	時価 (千円)	評価損益 (千円)
市場取引以外の取引	為替予約取引				
	売建 ドル	482,620	—	△3,634	△3,634
合計		482,620	—	△3,634	△3,634

（注）時価の算定方法

取引先金融機関等から提示された価格等に基づき算定しております。

2. ヘッジ会計が適用されているデリバティブ取引

該当事項はありません。

## (退職給付関係)

前連結会計年度(自平成24年4月1日 至平成25年3月31日)

## 1. 採用している退職給付制度の概要

当社は、確定給付型の制度として確定給付企業年金制度及び退職一時金制度を設けております。

GMB KOREA CORP.は、従業員退職金の全額につき、退職金規程に基づく社内積立の退職一時金制度を設けております。

なお、当社は、平成23年7月に適格退職年金制度から確定給付企業年金制度へ移行しております。

## 2. 退職給付債務及びその内訳

(1) 退職給付債務(千円)	△4,018,253
(2) 年金資産(千円)	1,781,385
(3) 未積立退職給付債務(1) + (2) (千円)	△2,236,868
(4) 未認識数理計算上の差異(千円)	45,268
(5) 未認識過去勤務債務(債務の減額)(千円)	3,896
(6) 連結貸借対照表計上額純額(3) + (4) + (5) (千円)	△2,187,703
(7) 退職給付引当金(6) (千円)	△2,187,703

(注) 当社の適格退職年金制度から確定給付企業年金制度への移行による影響は軽微であります。

## 3. 退職給付費用の内訳

(1) 勤務費用(千円)	382,722
(2) 利息費用(千円)	115,751
(3) 期待運用収益(千円)	△27,394
(4) 数理計算上の差異の費用処理額(千円)	210,878
(5) 過去勤務債務の費用処理額(千円)	742
(6) 退職給付費用(1) + (2) + (3) + (4) + (5) (千円)	682,700

## 4. 退職給付債務等の計算の基礎に関する事項

## (1) 退職給付見込額の期間配分方法

期間定額基準

## (2) 割引率

1.5%

## (3) 期待運用収益率

1.0%

## (4) 過去勤務債務の額の処理年数

7年

## (5) 数理計算上の差異の処理年数

7年

(注) GMB KOREA CORP.は、退職給付見込額の期間配分方法は予測単位積増方式(支給倍率基準)で退職給付債務等の計算をしております。また、数理計算上の差異について国際財務報告基準に基づき発生時に損益として認識しております。なお、基礎率については、割引率は3.5%、期待運用収益率は3.3%であります。

当連結会計年度(自平成25年4月1日 至平成26年3月31日)

## 1. 採用している退職給付制度の概要

当社は、確定給付型の制度として確定給付企業年金制度及び退職一時金制度を設けております。

GMB KOREA CORP.は、従業員退職金の全額につき、退職金規程に基づく社内積立の退職一時金制度を設けております。

なお、当社は、平成23年7月に適格退職年金制度から確定給付企業年金制度へ移行しております。

## 2. 確定給付制度

## (1) 退職給付債務の期首残高と期末残高の調整表

退職給付債務の期首残高	4,018,253千円
勤務費用	548,684
利息費用	119,628
数理計算上の差異の発生額	△279,926
退職給付の支払額	△288,210
為替換算調整額	623,861
退職給付債務の期末残高	4,742,291

(2) 年金資産の期首残高と期末残高の調整表

年金資産の期首残高	1,781,385千円
期待運用収益	35,436
数理計算上の差異の発生額	16,726
事業主からの拠出額	406,120
退職給付の支払額	△156,855
為替換算調整額	170,683
年金資産の期末残高	2,253,496

(3) 退職給付債務及び年金資産の期末残高と連結貸借対照表に計上された退職給付に係る負債及び退職給付に係る資産の調整表

積立型制度の退職給付債務	4,723,160千円
年金資産	2,253,496
	2,469,664
非積立型制度の退職給付債務	19,131
連結貸借対照表に計上された負債と資産の純額	2,488,795
退職給付に係る負債	2,488,795
連結貸借対照表に計上された負債と資産の純額	2,488,795

(4) 退職給付費用及びその内訳項目の金額

勤務費用	548,684千円
利息費用	119,628
期待運用収益	△35,436
数理計算上の差異の費用処理額	△261,209
過去勤務費用の費用処理額	742
確定給付制度に係る退職給付費用	372,410

(5) 退職給付に係る調整累計額

退職給付に係る調整累計額に計上した項目（税効果控除前）の内訳は次のとおりであります。

未認識過去勤務費用	3,154千円
未認識数理計算上の差異	9,823
合計	12,978

(6) 年金資産に関する事項

① 年金資産の主な内訳

年金資産合計に対する主な分類ごとの比率は、次のとおりであります。

債券	4%
株式	5
現金及び預金	47
生命保険一般勘定	44
その他	0
合計	100

② 長期期待運用収益率の設定方法

年金資産の長期期待運用収益率を決定するため、現在及び予想される年金資産の配分と、年金資産を構成する多様な資産からの現在及び将来期待させる長期の収益率を考慮しております。

(7) 数理計算上の計算基礎に関する事項

当連結会計年度末における数理計算上の計算基礎

割引率	1.5%
長期期待運用収益率	1.0%

(注) GMB KOREA CORP.については、割引率は3.99%、期待運用収益率は3.99%であります。

(税効果会計関係)

## 1. 繰延税金資産及び繰延税金負債の発生の主な原因別内訳

	前連結会計年度 (平成25年3月31日)	当連結会計年度 (平成26年3月31日)
①流動の部		
繰延税金資産		
たな卸資産の未実現利益調整	33,064千円	53,125千円
賞与引当金	51,930	58,502
製品保証引当金	48,390	62,132
未払社会保険料	7,848	8,822
貸倒引当金	38,762	46,904
繰越欠損金	19,696	22,335
その他	170,174	216,644
小計	369,865	468,467
評価性引当額	△85,429	△69,115
繰延税金資産合計	284,436	399,351
繰延税金負債		
子会社の留保利益に係る繰延税金負債	△416,757	△562,728
その他	△3,651	△1,438
繰延税金負債合計	△420,408	△564,166
繰延税金負債の純額	△135,971	△164,815
②固定の部		
繰延税金資産		
退職給付引当金	594,439	—
退職給付に係る負債	—	732,387
役員退職慰労引当金	89,890	92,500
その他投資	7,625	7,625
貸倒引当金	2,827	2,686
その他有価証券評価差額金	54	—
投資有価証券	1,046	1,046
繰越欠損金	98,886	102,313
その他	114,611	111,737
小計	909,381	1,050,296
評価性引当額	△165,265	△174,094
繰延税金資産合計	744,116	876,201
繰延税金負債		
資産再評価益	△135,747	△167,628
退職信託	△124,104	△230,906
減価償却累計額	△15,940	△14,261
その他有価証券評価差額金	—	△7,909
その他	△32,381	△36,541
繰延税金負債合計	△308,173	△457,249
繰延税金資産の純額	435,942	418,952

2. 法定実効税率と税効果会計適用後の法人税等の負担率との差異の主な項目別の内訳

	前連結会計年度 (平成25年3月31日)	当連結会計年度 (平成26年3月31日)
法定実効税率 (調整)	37.8%	37.8%
海外子会社との税率差異	△14.9	△12.7
評価性引当額の増減	△4.0	△0.6
永久に損金又は益金に算入されない項目	△0.3	0.6
税額控除	△7.5	△5.1
海外子会社の留保利益	4.2	6.5
持分変動損益	14.1	0.0
過年度法人税等	0.9	-
税率変更による期末繰延税金資産の減額修正	-	0.6
その他	1.2	2.1
税効果会計適用後の法人税等の負担率	31.5	29.2

3. 法人税等の税率の変更による繰延税金資産及び繰延税金負債の金額の修正

「所得税法等の一部を変更する法律」(平成26年法律第10号)が平成26年3月31日に公布され、平成26年4月1日以後に開始する連結会計年度から復興特別法人税が課されないことになりました。これに伴い、繰延税金資産及び繰延税金負債の計算に使用する法定実効税率は、平成26年4月1日に開始する連結会計年度に解消が見込まれる一時差異については従来の37.8%から35.4%になります。

この税率変更により、繰延税金資産の金額(繰延税金負債の金額を控除した金額)は8,655千円減少し、法人税等調整額が同額増加しております。

## (セグメント情報等)

## 【セグメント情報】

## 1. 報告セグメントの概要

当社の報告セグメントは、当社の構成単位のうち分離された財務情報が入手可能であり、取締役会が、経営資源の配分の決定及び業績を評価するために、定期的に検討を行う対象となっているものであります。

当社は、自動車部品を製造、販売しており、国内においては当社が、海外においては米国、韓国、中国、タイの現地法人が、それぞれ独立した経営単位として、取り扱う製品について包括的な戦略を立案し、事業活動を展開しております。

したがって、当社は、製造、販売体制を基礎とした拠点の所在地域別のセグメントから構成されており、「日本」、「米国」、「韓国」、「中国」及び「タイ」の5つを報告セグメントとしております。各報告セグメントでは、自動車部品を製造、販売しております。

## 2. 報告セグメントごとの売上高、利益又は損失、資産、負債その他の項目の金額の算定方法

報告されている事業セグメントの会計処理の方法は、「連結財務諸表作成のための基本となる重要な事項」における記載と概ね同一であります。

報告セグメントの利益は、営業利益ベースの数値であります。

セグメント間の内部収益及び振替高は市場実勢価格に基づいております。

## 3. 報告セグメントごとの売上高、利益又は損失、資産、負債その他の項目の金額に関する情報

前連結会計年度（自平成24年4月1日 至平成25年3月31日）

(単位：千円)

	日本	米国	韓国	中国	タイ	合計	調整額 (注) 1	連結財務諸表 計上額 (注) 2
売上高								
(1) 外部顧客への売上高	11,091,364	4,849,614	28,466,581	1,419,128	376,810	46,203,498	△84,486	46,119,012
(2) セグメント間の内部 売上高又は振替高	2,792,356	1,893	1,709,125	4,886,901	2,294,835	11,685,113	△11,685,113	—
計	13,883,721	4,851,507	30,175,707	6,306,030	2,671,645	57,888,612	△11,769,600	46,119,012
セグメント利益又は損失 (△)	△10,064	64,888	1,099,298	7,919	101,620	1,263,661	44,381	1,308,043
セグメント資産	21,053,056	3,158,314	24,095,800	7,002,138	2,716,008	58,025,318	△10,374,827	47,650,490
その他の項目								
減価償却費	456,848	22,826	1,302,517	493,302	242,617	2,518,113	△48,101	2,470,012
持分法適用会社への投資 額	154,447	—	—	—	—	154,447	—	154,447
有形固定資産及び無形固 定資産の増加額	425,700	24,073	1,484,847	533,749	281,470	2,749,840	—	2,749,840

(注) 1. 調整額は、以下のとおりであります。

- (1) 外部顧客への売上高の調整額△84,486千円は、内部売上高で消去できなかった取引差額であります。また、セグメント利益又は損失(△)の調整額44,381千円は、セグメント間取引消去203,876千円及び各報告セグメントに配分していない全社費用△159,494千円であります。全社費用は、主に報告セグメントに帰属しない一般管理費であります。
- (2) セグメント資産の調整額△10,374,827千円は、セグメント間取引消去△11,802,523千円、各報告セグメントに配分していない全社資産1,427,695千円が含まれております。全社資産は、主に当社での余資運用資金(現金及び有価証券、管理部門にかかわる資産)であります。

2. セグメント利益又は損失(△)は、連結損益計算書の営業利益と調整を行っております。

当連結会計年度（自平成25年4月1日 至平成26年3月31日）

(単位：千円)

	日本	米国	韓国	中国	タイ	合計	調整額 (注) 1	連結財 務諸表 計上額 (注) 2
売上高								
(1) 外部顧客への売上高	12,891,904	6,031,781	37,143,366	2,283,877	416,340	58,767,271	△103,294	58,663,976
(2) セグメント間の内部 売上高又は振替高	3,782,859	5,130	2,925,730	6,913,252	2,987,968	16,614,940	△16,614,940	—
計	16,674,763	6,036,911	40,069,096	9,197,130	3,404,308	75,382,211	△16,718,235	58,663,976
セグメント利益又は損失 (△)	62,021	94,225	2,017,282	92,694	△11,541	2,254,682	△143,226	2,111,456
セグメント資産	21,996,895	4,237,323	32,048,097	9,548,717	3,029,518	70,860,552	△12,345,783	58,514,768
その他の項目								
減価償却費	399,282	34,005	1,673,984	628,517	289,737	3,025,526	△45,282	2,980,243
持分法適用会社への投資 額	203,029	—	—	—	—	203,029	—	203,029
有形固定資産及び無形固 定資産の増加額	428,546	24,557	2,276,671	625,489	129,434	3,484,699	—	3,484,699

(注) 1. 調整額は、以下のとおりであります。

- (1) 外部顧客への売上高の調整額△103,294千円は、内部売上高で消去できなかった取引差額であります。また、セグメント利益又は損失(△)の調整額△143,226千円は、セグメント間取引消去25,045千円及び各報告セグメントに配分していない全社費用△168,272千円であります。全社費用は、主に報告セグメントに帰属しない一般管理費であります。
  - (2) セグメント資産の調整額△12,345,783千円は、セグメント間取引消去△13,755,247千円、各報告セグメントに配分していない全社資産1,409,464千円が含まれております。全社資産は、主に当社での余資運用資金(現金及び有価証券、管理部門にかかわる資産)であります。
2. セグメント利益又は損失(△)は、連結損益計算書の営業利益と調整を行っております。

## 【関連情報】

前連結会計年度（自平成24年4月1日 至平成25年3月31日）

### 1. 製品及びサービスごとの情報

(単位：千円)

	駆動・伝達 及び操縦 装置部品	エンジン部品	ベアリング	その他	合計
外部顧客への売上高	24,751,083	11,489,042	9,705,903	172,982	46,119,012

### 2. 地域ごとの情報

#### (1) 売上高

(単位：千円)

日本	韓国	米国	その他	合計
5,165,297	22,939,982	5,458,735	12,554,996	46,119,012

(注) 売上高は顧客の所在地を基礎とし、国又は地域に分類しております。



(2) 有形固定資産

(単位：千円)

日本	米国	韓国	中国	タイ	合計
5,898,777	25,106	8,733,179	3,477,827	1,440,189	19,575,080

3. 主要な顧客ごとの情報

(単位：千円)

顧客の名称又は氏名	売上高	関連するセグメント名
現代自動車株式会社	14,661,229	韓国及び中国

(注) 現代自動車グループへの売上高を集約しております。

当連結会計年度（自平成25年4月1日 至平成26年3月31日）

1. 製品及びサービスごとの情報

(単位：千円)

	駆動・伝達 及び操縦 装置部品	エンジン部品	ベアリング	その他	合計
外部顧客への売上高	32,954,526	13,588,992	11,918,690	201,766	58,663,976

2. 地域ごとの情報

(1) 売上高

(単位：千円)

日本	韓国	米国	その他	合計
5,859,426	30,724,597	6,550,475	15,529,477	58,663,976

(注) 売上高は顧客の所在地を基礎とし、国又は地域に分類しております。

(2) 有形固定資産

(単位：千円)

日本	米国	韓国	中国	タイ	合計
5,920,346	41,210	11,498,529	4,385,122	1,467,604	23,312,813

3. 主要な顧客ごとの情報

(単位：千円)

顧客の名称又は氏名	売上高	関連するセグメント名
現代自動車株式会社	19,973,867	韓国及び中国

(注) 現代自動車グループへの売上高を集約しております。

【報告セグメントごとの固定資産の減損損失に関する情報】

前連結会計年度（自平成24年4月1日 至平成25年3月31日）

該当事項はありません。

当連結会計年度（自平成25年4月1日 至平成26年3月31日）

該当事項はありません。

【報告セグメントごとののれんの償却額及び未償却残高に関する情報】

前連結会計年度（自平成24年4月1日 至平成25年3月31日）

のれんの償却額及びのれんの未償却残高に関しては、該当事項はありません。

なお、平成22年4月1日前行われた子会社株式の追加取得により発生した負ののれんの償却額及び未償却残高は、以下のとおりであります。また、当連結会計年度において、連結子会社であるGMB KOREA CORP.が韓国証券取引所へ新規上場し、出資持分の変動を伴う公募増資を実施したことにより、負ののれんを1,924千円取り崩しております。

(単位：千円)

	日本	米国	韓国	中国	タイ	合計
当期償却額	—	—	29,684	—	—	29,684
当期末残高	—	—	5,496	—	—	5,496

当連結会計年度（自平成25年4月1日 至平成26年3月31日）

のれんの償却額及びのれんの未償却残高に関しては、該当事項はありません。

なお、平成22年4月1日前行われた子会社株式の追加取得により発生した負ののれんの償却額及び未償却残高は、以下のとおりであります。

(単位：千円)

	日本	米国	韓国	中国	タイ	合計
当期償却額	—	—	5,496	—	—	5,496
当期末残高	—	—	—	—	—	—

【報告セグメントごとの負ののれん発生益に関する情報】

前連結会計年度（自平成24年4月1日 至平成25年3月31日）

該当事項はありません。

当連結会計年度（自平成25年4月1日 至平成26年3月31日）

当連結会計年度において、米国において36千円、韓国において11,707千円、中国において5,137千円、タイにおいて747千円の負ののれん発生益を計上しております。これは、少数株主持分比率が変動する子会社株式の取得を行ったことによるものであります。

【関連当事者情報】

前連結会計年度（自平成24年4月1日 至平成25年3月31日）

該当事項はありません。

当連結会計年度（自平成25年4月1日 至平成26年3月31日）

連結財務諸表提出会社の役員及び主要株主等

種類	会社等の名称または氏名	所在地	資本金又は出資金(千円)	事業の内容又は職業	議決権等の(被所有)割合(%)	関連当事者との関係	取引の内容	取引金額(千円)	科目	期末残高(千円)
役員かつ主要株主の近親者	松岡 登志夫	—	—	無職	(被所有)直接8.4	子会社株式の購入	子会社株式の購入	75,355	—	—

(注) 取引条件及び取引条件の決定方針等

子会社株式の購入は、GMB KOREA CORP.の株式取得に係るものであります。

子会社株式の購入価額につきましては、韓国証券取引所における市場価格に基づき決定しております。

(1株当たり情報)

	前連結会計年度 (自 平成24年4月1日 至 平成25年3月31日)	当連結会計年度 (自 平成25年4月1日 至 平成26年3月31日)
1株当たり純資産額	3,407.00円	3,992.76円
1株当たり当期純利益金額	79.90円	169.17円

(注) 1. 潜在株式調整後1株当たり当期純利益金額については、希薄化効果を有している潜在株式が存在しないため記載しておりません。

2. 1株当たり当期純利益金額の算定上の基礎は、以下のとおりであります。

	前連結会計年度 (自 平成24年4月1日 至 平成25年3月31日)	当連結会計年度 (自 平成25年4月1日 至 平成26年3月31日)
当期純利益(千円)	416,409	881,598
普通株主に帰属しない金額(千円)	—	—
普通株式に係る当期純利益(千円)	416,409	881,598
期中平均株式数(株)	5,211,411	5,211,411

(重要な後発事象)

該当事項はありません。

⑤【連結附属明細表】  
【社債明細表】

会社名	銘柄	発行年月日	当期首残高 (千円)	当期末残高 (千円)	利率(%)	担保	償還期限
GMB(株)	第19回無担保社債	平成21年8月31日	300,000 (-)	300,000 (300,000)	初回0.72 以降 TIBOR+0.10	なし	平成26年8月29日
GMB(株)	第20回無担保社債	平成22年3月19日	200,000 (-)	200,000 (200,000)	0.91	なし	平成27年3月19日
GMB(株)	第21回無担保社債	平成22年7月30日	150,000 (60,000)	90,000 (60,000)	0.74	なし	平成27年7月30日
GMB(株)	第22回無担保社債	平成22年8月20日	200,000 (-)	200,000 (-)	0.69	なし	平成27年8月20日
合計	-	-	850,000 (60,000)	790,000 (560,000)	-	-	-

(注) 1. 当期首残高及び当期末残高の( )内は、内書きで1年以内償還予定の額であります。

2. 連結決算日後5年間の償還予定額は以下のとおりであります。

1年以内(千円)	1年超2年以内 (千円)	2年超3年以内 (千円)	3年超4年以内 (千円)	4年超5年以内 (千円)
560,000	230,000	-	-	-

【借入金等明細表】

区分	当期首残高 (千円)	当期末残高 (千円)	平均利率 (%)	返済期限
短期借入金	7,362,764	8,694,017	2.5	-
1年以内に返済予定の長期借入金	1,447,479	1,452,182	1.4	-
1年以内に返済予定のリース債務	135,482	104,593	5.3	-
長期借入金 (1年以内に返済予定のものを除く。)	4,200,304	5,346,739	2.7	平成27年～平成47年
リース債務 (1年以内に返済予定のものを除く。)	227,228	161,932	5.3	平成27年～平成31年
計	13,373,259	15,759,463	-	-

(注) 1. 平均利率については、期末残高に対する加重平均利率を記載しております。

2. 長期借入金及びリース債務(1年以内に返済予定のものを除く。)の連結決算日後5年内における返済予定額は以下のとおりであります。

	1年超2年以内 (千円)	2年超3年以内 (千円)	3年超4年以内 (千円)	4年超5年以内 (千円)
長期借入金	2,138,116	1,770,518	692,248	344,506
リース債務	96,238	41,360	23,552	781

【資産除去債務明細表】

該当事項はありません。

(2) 【その他】

当連結会計年度における四半期情報等

(累計期間)	第1四半期	第2四半期	第3四半期	当連結会計年度
売上高(千円)	13,373,351	28,336,797	42,609,925	58,663,976
税金等調整前四半期(当期) 純利益金額(千円)	620,431	1,202,589	1,694,052	2,262,398
四半期(当期)純利益金額 (千円)	262,809	482,202	687,997	881,598
1株当たり四半期(当期)純 利益金額(円)	50.43	92.53	132.02	169.17

(会計期間)	第1四半期	第2四半期	第3四半期	第4四半期
1株当たり四半期純利益金額 (円)	50.43	42.10	39.49	37.15

## 2 【財務諸表等】

## (1) 【財務諸表】

## ① 【貸借対照表】

(単位：千円)

	前事業年度 (平成25年3月31日)	当事業年度 (平成26年3月31日)
<b>資産の部</b>		
<b>流動資産</b>		
現金及び預金	2,816,901	2,982,218
受取手形	421,037	405,631
売掛金	※1 4,058,992	※1 4,364,093
商品及び製品	647,256	641,589
仕掛品	482,661	508,318
原材料及び貯蔵品	829,949	943,733
前払費用	26,442	20,514
未収還付法人税等	39,081	—
未収消費税等	26,193	39,820
繰延税金資産	70,068	94,752
短期貸付金	1,190	870
関係会社短期貸付金	229,090	205,037
その他	※1 221,062	※1 319,679
流動資産合計	9,869,927	10,526,258
<b>固定資産</b>		
<b>有形固定資産</b>		
建物	※2 873,838	※2 827,860
構築物	18,848	16,419
機械及び装置	742,916	759,501
車両運搬具	10,016	6,536
工具、器具及び備品	114,846	108,965
土地	※2 4,019,371	※2 4,019,371
建設仮勘定	118,940	181,691
有形固定資産合計	5,898,777	5,920,346
<b>無形固定資産</b>		
電話加入権	4,067	4,067
施設利用権	3,354	2,943
ソフトウェア	54,482	47,736
無形固定資産合計	61,904	54,747
<b>投資その他の資産</b>		
投資有価証券	93,521	115,671
関係会社株式	4,408,217	4,658,873
関係会社出資金	1,378,864	1,526,155
長期貸付金	670	—
関係会社長期貸付金	642,650	459,688
保険積立金	144,219	142,385
繰延税金資産	102,693	89,943
その他	11,020	11,020
貸倒引当金	△7,588	△7,588
投資その他の資産合計	6,774,269	6,996,150
固定資産合計	12,734,952	12,971,244
資産合計	22,604,879	23,497,502

(単位：千円)

	前事業年度 (平成25年3月31日)	当事業年度 (平成26年3月31日)
<b>負債の部</b>		
流動負債		
支払手形	59,443	210,229
買掛金	※1 938,851	※1 1,121,455
短期借入金	2,000,096	2,326,072
1年内償還予定の社債	60,000	560,000
1年内返済予定の長期借入金	※2 1,072,907	※2 1,293,230
未払金	※1 310,020	※1 327,886
未払費用	161,982	161,663
未払法人税等	—	110,368
賞与引当金	137,381	165,260
製品保証引当金	11,105	28,289
設備関係未払金	23,980	30,536
その他	※1 20,746	※1 24,049
流動負債合計	4,796,514	6,359,041
固定負債		
社債	790,000	230,000
長期借入金	※2 2,518,768	※2 2,389,222
リース債務	50,884	6,538
役員退職慰労引当金	252,700	261,300
退職給付引当金	169,477	165,823
その他	12,000	12,000
固定負債合計	3,793,830	3,064,883
負債合計	8,590,344	9,423,924
<b>純資産の部</b>		
株主資本		
資本金	838,598	838,598
資本剰余金		
資本準備金	988,000	988,000
資本剰余金合計	988,000	988,000
利益剰余金		
利益準備金	24,750	24,750
その他利益剰余金		
為替変動準備金	1,000,000	1,000,000
別途積立金	9,000,000	9,000,000
繰越利益剰余金	2,165,022	2,209,825
利益剰余金合計	12,189,772	12,234,575
自己株式	△2,022	△2,022
株主資本合計	14,014,348	14,059,151
評価・換算差額等		
その他有価証券評価差額金	186	14,426
評価・換算差額等合計	186	14,426
純資産合計	14,014,535	14,073,578
負債純資産合計	22,604,879	23,497,502

## ②【損益計算書】

(単位：千円)

	前事業年度 (自 平成24年4月1日 至 平成25年3月31日)	当事業年度 (自 平成25年4月1日 至 平成26年3月31日)
売上高	※1 13,974,734	※1 16,805,955
売上原価	※1 12,560,222	※1 15,255,127
売上総利益	1,414,511	1,550,827
販売費及び一般管理費	※2 1,583,503	※1,※2 1,650,011
営業損失(△)	△168,992	△99,184
営業外収益		
受取利息	※1 40,078	※1 53,354
受取配当金	※1 157,772	※1 109,349
受取ロイヤリティー	※1 58,150	※1 52,272
受取賃貸料	14,400	14,685
為替差益	503,019	373,022
製品保証引当金戻入額	34,198	—
その他	6,857	13,812
営業外収益合計	814,477	616,497
営業外費用		
支払利息	76,836	68,525
手形売却損	15,327	25,428
その他	16,577	26,355
営業外費用合計	108,742	120,309
経常利益	536,742	397,003
特別利益		
固定資産売却益	—	※3 1,823
特別利益合計	—	1,823
特別損失		
固定資産除却損	※5 3,552	※5 2,173
固定資産売却損	※4 2,542	—
役員退職慰労金	—	4,900
投資有価証券評価損	32,111	—
特別損失合計	38,206	7,073
税引前当期純利益	498,535	391,752
法人税、住民税及び事業税	109,828	158,338
法人税等調整額	19,885	△19,845
法人税等合計	129,713	138,493
当期純利益	368,821	253,259



③【株主資本等変動計算書】

前事業年度（自平成24年4月1日 至平成25年3月31日）

（単位：千円）

	株主資本							
	資本金	資本剰余金		利益剰余金				
		資本準備金	資本剰余金 合計	利益準備金	その他利益剰余金			利益剰余金 合計
					為替変動準備金	別途積立金	繰越利益剰余金	
当期首残高	838,598	988,000	988,000	24,750	1,000,000	9,000,000	2,004,657	12,029,407
当期変動額								
剰余金の配当							△208,456	△208,456
当期純利益							368,821	368,821
株主資本以外の項目の当期変動額（純額）								
当期変動額合計	—	—	—	—	—	—	160,365	160,365
当期末残高	838,598	988,000	988,000	24,750	1,000,000	9,000,000	2,165,022	12,189,772

	株主資本		評価・換算差額等		純資産合計
	自己株式	株主資本合計	その他有価証券評価差額金	評価・換算差額等合計	
当期首残高	△2,022	13,853,982	△30,056	△30,056	13,823,926
当期変動額					
剰余金の配当		△208,456			△208,456
当期純利益		368,821			368,821
株主資本以外の項目の当期変動額（純額）			30,243	30,243	30,243
当期変動額合計	—	160,365	30,243	30,243	190,609
当期末残高	△2,022	14,014,348	186	186	14,014,535

当事業年度（自平成25年4月1日 至平成26年3月31日）

（単位：千円）

	株主資本							
	資本金	資本剰余金		利益準備金	利益剰余金			利益剰余金 合計
		資本準備金	資本剰余金 合計		その他利益剰余金			
				為替変動準備 金	別途積立金	繰越利益剰 余金		
当期首残高	838,598	988,000	988,000	24,750	1,000,000	9,000,000	2,165,022	12,189,772
当期変動額								
剰余金の配当							△208,456	△208,456
当期純利益							253,259	253,259
株主資本以外の項目の当期 変動額（純額）								
当期変動額合計	—	—	—	—	—	—	44,803	44,803
当期末残高	838,598	988,000	988,000	24,750	1,000,000	9,000,000	2,209,825	12,234,575

	株主資本		評価・換算差額等		純資産合計
	自己株式	株主資本合計	その他有価証券評価 差額金	評価・換算差額等合 計	
当期首残高	△2,022	14,014,348	186	186	14,014,535
当期変動額					
剰余金の配当		△208,456			△208,456
当期純利益		253,259			253,259
株主資本以外の項目の当期 変動額（純額）			14,239	14,239	14,239
当期変動額合計	—	44,803	14,239	14,239	59,042
当期末残高	△2,022	14,059,151	14,426	14,426	14,073,578

【注記事項】

(重要な会計方針)

1. 有価証券の評価基準及び評価方法

(1) その他有価証券

時価のあるもの

決算日の市場価格等に基づく時価法（評価差額は全部純資産直入法により処理し、売却原価は移動平均法により算定）

時価のないもの

移動平均法による原価法

(2) 子会社株式及び関連会社株式

移動平均法による原価法

2. デリバティブ等の評価基準及び評価方法

時価法

3. たな卸資産の評価基準及び評価方法

(1) 製品・商品・原材料・仕掛品

総平均法による原価法（貸借対照表価額については収益性の低下に基づく簿価切下げ法）

(2) 貯蔵品

最終仕入原価法（貸借対照表価額については収益性の低下に基づく簿価切下げ法）

4. 固定資産の減価償却の方法

(1) 有形固定資産（リース資産を除く）

定率法によっております。

ただし、平成10年4月1日以降に取得した建物（建物付属設備を除く）については、定額法を採用しております。

主な耐用年数

建物 6年～31年

構築物 5年～40年

機械及び装置 2年～9年

車両運搬具 4年～6年

工具、器具及び備品 2年～15年

(2) 無形固定資産（リース資産を除く）

定額法によっております。

なお、ソフトウェア（自社利用分）については、社内における利用可能期間（主として5年）に基づく定額法によっております。

(3) リース資産

所有権移転ファイナンス・リース取引に係るリース資産

自己所有の固定資産に適用する減価償却方法と同一の方法を採用しております。

所有権移転外ファイナンス・リース取引に係るリース資産

リース期間を耐用年数とし、残存価額を零とする定額法を採用しております。

5. 外貨建の資産及び負債の本邦通貨への換算基準

外貨建金銭債権債務については、決算日の直物為替相場により円貨に換算し、換算差額は損益として処理しております。

## 6. 引当金の計上基準

### (1) 貸倒引当金

債権の貸倒れによる損失に備えるため、回収不能見込額を計上しております。

#### ① 一般債権

貸倒実績率によっております。

#### ② 貸倒懸念債権等

個別に回収可能性を勘案し、回収不能見込額を計上しております。

### (2) 賞与引当金

従業員に対する賞与支給に充てるため、将来賞与支給見込額のうち当期に対応する部分を計上しております。

### (3) 製品保証引当金

製品のクレーム費用の支出に備えるため、過去の実績率をもとに当期の売上に対応して発生する見積額を計上しております。

### (4) 退職給付引当金

従業員の退職給付に備えるため、当事業年度末における退職給付債務見込額及び年金資産残高に基づき計上しております。

#### ① 退職給付見込額の期間帰属方法

退職給付債務の算定にあたり、退職給付見込額を当事業年度末までの期間に帰属させる方法については、期間定額基準によっております。

#### ② 数理計算上の差異及び過去勤務費用の費用処理方法

過去勤務費用は、その発生時の従業員の平均残存勤務期間以内の一定の年数（7年）による定額法により費用処理しております。

数理計算上の差異は、その発生時の従業員の平均残存勤務期間以内の一定の年数（7年）による定額法により按分した額を翌事業年度から費用処理しております。

### (5) 役員退職慰労引当金

役員の退職慰労金の支出に備えるため、役員退職慰労金規定に基づく期末要支給額を計上しております。

## 7. その他財務諸表作成のための基本となる重要な事項

### (1) 退職給付に係る会計処理

退職給付に係る未認識数理計算上の差異及び未認識過去勤務費用の未処理額の会計処理の方法は、連結財務諸表におけるこれらの会計処理の方法と異なっております。

### (2) 消費税等の処理方法

消費税及び地方消費税の会計処理は、税抜方式によっております。

#### (表示方法の変更)

貸借対照表、損益計算書、株主資本等変動計算書、有形固定資産等明細表、引当金明細表については、財務諸表等規則第127条第1項に定める様式に基づいて作成しております。

また、財務諸表等規則第127条第2項に掲げる各号の注記については、各号の会社計算規則に掲げる事項の注記に変更しております。

以下の事項について、記載を省略しております。

- ・財務諸表等規則第75条に定める製造原価明細書については、同条第2項ただし書きにより、記載を省略しております。
- ・財務諸表等規則第26条に定める減価償却累計額の注記については、同条第2項により、記載を省略しております。
- ・財務諸表等規則第86条に定める研究開発費の注記については、同条第2項により、記載を省略しております。
- ・財務諸表等規則第80条に定めるたな卸資産の帳簿価格の切下げに関する注記については、同条第3項により、記載を省略しております。
- ・財務諸表等規則第107条に定める自己株式に関する注記については、同条第2項により、記載を省略しております。
- ・財務諸表等規則第8条の6に定めるリース取引に関する注記については、同条第4項により、記載を省略しております。
- ・財務諸表等規則第68条の4に定める1株当たり純資産額の注記については、同条第3項により、記載を省略しております。
- ・財務諸表等規則第95条の5の2に定める1株当たり当期純損益金額に関する注記については、同条第3項により、記載を省略しております。
- ・財務諸表等規則第95条の5の3に定める潜在株式調整後1株当たり当期純損益金額に関する注記については、同条第4項により、記載を省略しております。
- ・財務諸表等規則第121条第1項第1号に定める有価証券明細表については、同条第3項により、記載を省略しております。

## (貸借対照表関係)

## ※1 関係会社に対する資産及び負債

区分掲記された以外で各科目に含まれているものは次のとおりであります。

	前事業年度 (平成25年3月31日)	当事業年度 (平成26年3月31日)
短期金銭債権	1,947,386千円	1,957,806千円
短期金銭債務	614,806	715,148

## ※2 担保資産及び担保付債務

担保に供している資産は次のとおりであります。

	前事業年度 (平成25年3月31日)	当事業年度 (平成26年3月31日)
建物	609,865千円	576,228千円
土地	1,561,202	1,561,202
計	2,171,068	2,137,431

担保付債務は次のとおりであります。

	前事業年度 (平成25年3月31日)	当事業年度 (平成26年3月31日)
長期借入金 (1年内返済予定含む)	2,210,000千円	2,210,000千円

## 3 受取手形割引高

	前事業年度 (平成25年3月31日)	当事業年度 (平成26年3月31日)
受取手形割引高	750,210千円	1,047,545千円

## 4 保証債務

次の関係会社について、金融機関からの借入及びリース債務に対し債務保証を行っております。

	前事業年度 (平成25年3月31日)	当事業年度 (平成26年3月31日)
青島吉明美機械制造有限公司	891,093千円	1,039,200千円
青島吉明美汽车配件有限公司	606,498	771,935
GMB NORTH AMERICA INC.	—	155,360
THAI KYOWA GMB CO.,LTD.	—	152,750
THAI GMB INDUSTRY CO.,LTD.	65,600	97,500
計	1,563,192	2,216,745

## (損益計算書関係)

## ※1 関係会社との取引

	前事業年度 (自 平成24年4月1日 至 平成25年3月31日)	当事業年度 (自 平成25年4月1日 至 平成26年3月31日)
売上高	3,041,563千円	4,062,132千円
仕入高	5,728,302	7,506,302
営業取引以外の取引高	253,844	167,404

※2 販売費に属する費用のおおよその割合は前事業年度28%、当事業年度31%、一般管理費に属する費用のおおよその割合は前事業年度72%、当事業年度69%であります。

主要な費目及び金額は次のとおりであります。

	前事業年度 (自 平成24年4月1日 至 平成25年3月31日)	当事業年度 (自 平成25年4月1日 至 平成26年3月31日)
給与手当	328,908千円	325,355千円
役員報酬	217,276	217,594
賞与引当金繰入額	24,368	30,937
退職給付費用	17,157	18,374
役員退職慰労引当金繰入額	24,600	24,900
運賃	248,322	328,653
製品保証引当金繰入額	—	28,289
減価償却費	33,838	33,557

※3 固定資産売却益の内容は、次のとおりであります。

	前事業年度 (自 平成24年4月1日 至 平成25年3月31日)	当事業年度 (自 平成25年4月1日 至 平成26年3月31日)
機械及び装置	—千円	1,822千円
車両運搬具	—	1
計	—	1,823

※4 固定資産売却損の内容は、次のとおりであります。

	前事業年度 (自 平成24年4月1日 至 平成25年3月31日)	当事業年度 (自 平成25年4月1日 至 平成26年3月31日)
機械及び装置	2,363千円	—千円
車両運搬具	178	—
計	2,542	—

※5 固定資産除却損の内容は、次のとおりであります。

	前事業年度 (自 平成24年4月1日 至 平成25年3月31日)	当事業年度 (自 平成25年4月1日 至 平成26年3月31日)
建物及び構築物	140千円	—千円
機械及び装置	2,602	2,043
工具、器具及び備品	810	130
計	3,552	2,173

(有価証券関係)

前事業年度(平成25年3月31日現在)

①子会社株式及び関連会社株式

区分	貸借対照表計上額 (千円)	時価(千円)	差額(千円)
子会社株式	2,592,395	4,707,527	2,115,132

(注) GMB KOREA CORP.が韓国証券取引所に上場しております。

②時価を把握することが極めて困難と認められる子会社株式及び関連会社株式

区分	貸借対照表計上額 (千円)
子会社株式	1,620,790
関連会社株式	195,031

これらについては、市場価格がなく、時価を把握することが極めて困難と認められることから、「①子会社株式及び関連会社株式」には含めておりません。

当事業年度(平成26年3月31日現在)

①子会社株式及び関連会社株式

区分	貸借対照表計上額 (千円)	時価(千円)	差額(千円)
子会社株式	2,667,750	7,782,589	5,114,838

(注) GMB KOREA CORP.が韓国証券取引所に上場しております。

②時価を把握することが極めて困難と認められる子会社株式及び関連会社株式

区分	貸借対照表計上額 (千円)
子会社株式	1,796,091
関連会社株式	195,031

これらについては、市場価格がなく、時価を把握することが極めて困難と認められることから、「①子会社株式及び関連会社株式」には含めておりません。

(税効果会計関係)

1. 繰延税金資産及び繰延税金負債の発生の主な原因別内訳

	前事業年度 (平成25年3月31日)	当事業年度 (平成26年3月31日)
①流動の部		
繰延税金資産		
賞与引当金	51,930千円	58,502千円
未払社会保険料	7,848	8,822
未払事業税	—	8,973
製品保証引当金	4,197	10,014
棚卸資産	7,640	8,440
繰延税金資産合計	71,616	94,752
繰延税金負債		
未収事業税	△1,180	—
その他	△367	—
繰延税金負債合計	△1,548	—
繰延税金資産の純額	70,068	94,752
②固定の部		
繰延税金資産		
役員退職慰労引当金	89,890	92,500
貸倒引当金	2,686	2,686
その他投資	2,407	2,407
ゴルフ会員権	5,217	5,217
投資有価証券	1,046	1,046
退職給付引当金	64,062	58,701
土地	3,894	3,894
その他有価証券評価差額金	54	—
その他	—	3,181
小計	169,259	169,635
評価性引当額	△66,565	△71,781
繰延税金資産合計	102,693	97,853
繰延税金負債		
その他有価証券評価差額金	—	△7,909
繰延税金負債合計	—	△7,909
繰延税金資産の純額	102,693	89,943

2. 法定実効税率と税効果会計適用後の法人税等の負担率との差異の主な項目別の内訳

	前事業年度 (平成25年3月31日)	当事業年度 (平成26年3月31日)
法定実効税率 (調整)	37.8%	37.8%
交際費等永久に損金に算入されない項目	1.3	1.9
受取配当金益金不参入	△11.3	△10.0
住民税均等割額	1.0	1.3
外国税額控除	△0.4	△0.7
評価性引当額の増減	△4.1	1.4
税率変更による期末繰延税金資産の減額修正	—	3.3
その他	1.7	0.4
税効果会計適用後の法人税等の負担率	26.0	35.4

3. 法人税等の税率の変更による繰延税金資産及び繰延税金負債の金額の修正

「所得税法等の一部を変更する法律」(平成26年法律第10号)が平成26年3月31日に公布され、平成26年4月1日以後に開始する事業年度から復興特別法人税が課されないことになりました。これに伴い、繰延税金資産及び繰延税金負債の計算に使用する法定実効税率は、平成26年4月1日に開始する事業年度に解消が見込まれる一時差異については従来の37.8%から35.4%になります。

この税率変更により、繰延税金資産の金額(繰延税金負債の金額を控除した金額)は8,655千円減少し、法人税等調整額が同額増加しております。

(重要な後発事象)

該当事項はありません。



④【附属明細表】

【有形固定資産等明細表】

資産の種類	当期首残高 (千円)	当期増加額 (千円)	当期減少額 (千円)	当期末残高 (千円)	当期末減価 却累計額又は 償却累計額 (千円)	当期償却額 (千円)	差引当期末残 高 (千円)
有形固定資産							
建物	3,568,696	18,558	—	3,587,255	2,759,394	64,536	827,860
構築物	364,868	—	—	364,868	348,449	2,429	16,419
機械及び装置	6,154,165	244,619	139,596	6,259,189	5,499,687	224,867	759,501
車両運搬具	135,272	1,110	3,828	132,553	126,017	3,829	6,536
工具、器具及び備品	2,193,858	86,031	289,263	1,990,626	1,881,660	87,791	108,965
土地	4,019,371	—	—	4,019,371	—	—	4,019,371
建設仮勘定	118,940	145,596	82,845	181,691	—	—	181,691
有形固定資産計	16,555,173	495,916	515,534	16,535,556	10,615,210	383,454	5,920,346
無形固定資産							
電話加入権	4,067	—	—	4,067	—	—	4,067
施設利用権	10,409	—	—	10,409	7,466	411	2,943
ソフトウェア	275,298	9,388	—	284,686	236,950	16,133	47,736
無形固定資産計	289,775	9,388	—	299,163	244,416	16,545	54,747

(注) 1. 当期増加額のうち主なものは次のとおりであります。

機械及び装置の増加額	ユニバーサルジョイント関連機械設備 ウォーターポンプ関連機械設備 ステアリングジョイント関連機械設備	63,024千円 56,650千円 113,517千円
工具、器具及び備品の増加額	社内金型の製作 金型の購入	32,514千円 29,412千円
建設仮勘定の増加額	社内金型の製作	32,370千円

2. 当期減少額のうち主なものは次のとおりであります。

機械及び装置の減少額	海外関係会社への設備移管 内訳 THAI GMB INDUSTRY CO.,LTD. 設備老朽化による廃棄	37,924千円 72,462千円
工具、器具及び備品の減少額	設備老朽化による廃棄 海外関係会社への設備移管 内訳 THAI GMB INDUSTRY CO.,LTD.	122,284千円 158,732千円

【引当金明細表】

区分	当期首残高 (千円)	当期増加額 (千円)	当期減少額 (目的使用) (千円)	当期減少額 (その他) (千円)	当期末残高 (千円)
貸倒引当金	7,588	—	—	—	7,588
賞与引当金	137,381	165,260	137,381	—	165,260
製品保証引当金	11,105	28,289	11,105	—	28,289
役員退職慰労引当金	252,700	24,900	16,300	—	261,300

(2) 【主な資産及び負債の内容】

連結財務諸表を作成しているため、記載を省略しております。

(3) 【その他】

該当事項はありません。

## 第6【提出会社の株式事務の概要】

事業年度	4月1日から3月31日まで
定時株主総会	6月中
基準日	3月31日
剰余金の配当の基準日	9月30日 3月31日
1単元の株式数	100株
単元未満株式の買取り（注）	
取扱場所	(特別口座) 大阪市中央区伏見町三丁目6番3号 三菱UFJ信託銀行株式会社 大阪証券代行部
株主名簿管理人	(特別口座) 東京都千代田区丸の内一丁目4番5号 三菱UFJ信託銀行株式会社
取次所	_____
買取手数料	無料
公告掲載方法	電子公告により行う。ただし、やむを得ない事由により、電子公告ができない場合は、日本経済新聞に掲載する方法により行う。 当社の公告掲載URLは次のとおり。 <a href="http://www.gmb.jp">http://www.gmb.jp</a>
株主に対する特典	該当事項はありません。

(注) 単元未満株式についての権利

当社の定款に単元未満株式について、その権利を次のとおり定めております。

当会社の株主は、その有する単元未満株式について、以下に掲げる権利以外の権利を行使することができない。

- (1) 会社法第189条第2項各号に掲げる権利
- (2) 取得請求権付株式の取得を請求する権利
- (3) 募集株式または募集新株予約権の割当てを受ける権利

## 第7【提出会社の参考情報】

### 1【提出会社の親会社等の情報】

当社には、金融商品取引法第24条の7第1項に規定する親会社等はありません。

### 2【その他の参考情報】

当事業年度の開始日から有価証券報告書提出日までの間に、次の書類を提出しております。

(1) 有価証券報告書及びその添付書類並びに確認書

事業年度（第51期）（自 平成24年4月1日 至 平成25年3月31日）平成25年6月24日近畿財務局長に提出。

(2) 内部統制報告書及びその添付書類

平成25年6月24日近畿財務局長に提出

(3) 四半期報告書及び確認書

（第52期第1四半期）（自 平成25年4月1日 至 平成25年6月30日）平成25年8月8日近畿財務局長に提出。

（第52期第2四半期）（自 平成25年7月1日 至 平成25年9月30日）平成25年11月8日近畿財務局長に提出。

（第52期第3四半期）（自 平成25年10月1日 至 平成25年12月31日）平成26年2月7日近畿財務局長に提出。

(4) 臨時報告書

平成25年6月24日近畿財務局長に提出。

企業内容等の開示に関する内閣府令第19条第2項第9号の2（株主総会における議決権行使の結果）に基づく臨時報告書であります。

平成25年10月1日近畿財務局長に提出。

企業内容等の開示に関する内閣府令第19条第2項第3号（特定子会社の異動）に基づく臨時報告書であります。

平成26年1月7日近畿財務局長に提出。

企業内容等の開示に関する内閣府令第19条第2項第3号（特定子会社の異動）に基づく臨時報告書であります。

平成26年3月3日近畿財務局長に提出。

企業内容等の開示に関する内閣府令第19条第2項第3号（特定子会社の異動）に基づく臨時報告書であります。

平成26年6月23日近畿財務局長に提出。

企業内容等の開示に関する内閣府令第19条第2項第9号の2（株主総会における議決権行使の結果）に基づく臨時報告書であります。

(5) 臨時報告書の訂正報告書

平成26年1月9日近畿財務局長に提出。

平成25年10月1日提出の臨時報告書（特定子会社の異動）に係る訂正報告書であります。

平成26年2月20日近畿財務局長に提出。

平成25年10月1日提出の臨時報告書（特定子会社の異動）に係る訂正報告書であります。

平成26年4月2日近畿財務局長に提出。

平成26年1月7日提出の臨時報告書（特定子会社の異動）に係る訂正報告書であります。

平成26年5月21日近畿財務局長に提出。

平成26年1月7日提出の臨時報告書（特定子会社の異動）に係る訂正報告書であります。

平成26年5月22日近畿財務局長に提出。

平成26年3月3日提出の臨時報告書（特定子会社の異動）に係る訂正報告書であります。

## 第二部【提出会社の保証会社等の情報】

該当事項はありません。

## 独立監査人の監査報告書及び内部統制監査報告書

平成26年6月20日

GMB株式会社

取締役会 御中

有限責任監査法人トーマツ

指定有限責任社員  
業務執行社員 公認会計士 松田 茂 印

指定有限責任社員  
業務執行社員 公認会計士 石原 伸一 印

### <財務諸表監査>

当監査法人は、金融商品取引法第193条の2第1項の規定に基づく監査証明を行うため、「経理の状況」に掲げられているGMB株式会社の平成25年4月1日から平成26年3月31日までの連結会計年度の連結財務諸表、すなわち、連結貸借対照表、連結損益計算書、連結包括利益計算書、連結株主資本等変動計算書、連結キャッシュ・フロー計算書、連結財務諸表作成のための基本となる重要な事項、その他の注記及び連結附属明細表について監査を行った。

### 連結財務諸表に対する経営者の責任

経営者の責任は、我が国において一般に公正妥当と認められる企業会計の基準に準拠して連結財務諸表を作成し適正に表示することにある。これには、不正又は誤謬による重要な虚偽表示のない連結財務諸表を作成し適正に表示するために経営者が必要と判断した内部統制を整備及び運用することが含まれる。

### 監査人の責任

当監査法人の責任は、当監査法人が実施した監査に基づいて、独立の立場から連結財務諸表に対する意見を表明することにある。当監査法人は、我が国において一般に公正妥当と認められる監査の基準に準拠して監査を行った。監査の基準は、当監査法人に連結財務諸表に重要な虚偽表示がないかどうかについて合理的な保証を得るために、監査計画を策定し、これに基づき監査を実施することを求めている。

監査においては、連結財務諸表の金額及び開示について監査証拠を入手するための手続が実施される。監査手続は、当監査法人の判断により、不正又は誤謬による連結財務諸表の重要な虚偽表示のリスクの評価に基づいて選択及び適用される。財務諸表監査の目的は、内部統制の有効性について意見表明するためのものではないが、当監査法人は、リスク評価の実施に際して、状況に応じた適切な監査手続を立案するために、連結財務諸表の作成と適正な表示に関連する内部統制を検討する。また、監査には、経営者が採用した会計方針及びその適用方法並びに経営者によって行われた見積りの評価も含め全体としての連結財務諸表の表示を検討することが含まれる。

当監査法人は、意見表明の基礎となる十分かつ適切な監査証拠を入手したと判断している。

### 監査意見

当監査法人は、上記の連結財務諸表が、我が国において一般に公正妥当と認められる企業会計の基準に準拠して、GMB株式会社及び連結子会社の平成26年3月31日現在の財政状態並びに同日をもって終了する連結会計年度の経営成績及びキャッシュ・フローの状況をすべての重要な点において適正に表示しているものと認める。

#### <内部統制監査>

当監査法人は、金融商品取引法第193条の2第2項の規定に基づく監査証明を行うため、GMB株式会社の平成26年3月31日現在の内部統制報告書について監査を行った。

#### 内部統制報告書に対する経営者の責任

経営者の責任は、財務報告に係る内部統制を整備及び運用し、我が国において一般に公正妥当と認められる財務報告に係る内部統制の評価の基準に準拠して内部統制報告書を作成し適正に表示することにある。

なお、財務報告に係る内部統制により財務報告の虚偽の記載を完全には防止又は発見することができない可能性がある。

#### 監査人の責任

当監査法人の責任は、当監査法人が実施した内部統制監査に基づいて、独立の立場から内部統制報告書に対する意見を表明することにある。当監査法人は、我が国において一般に公正妥当と認められる財務報告に係る内部統制の監査の基準に準拠して内部統制監査を行った。財務報告に係る内部統制の監査の基準は、当監査法人に内部統制報告書に重要な虚偽表示がないかどうかについて合理的な保証を得るために、監査計画を策定し、これに基づき内部統制監査を実施することを求めている。

内部統制監査においては、内部統制報告書における財務報告に係る内部統制の評価結果について監査証拠を入手するための手続が実施される。内部統制監査の監査手続は、当監査法人の判断により、財務報告の信頼性に及ぼす影響の重要性に基づいて選択及び適用される。また、内部統制監査には、財務報告に係る内部統制の評価範囲、評価手続及び評価結果について経営者が行った記載を含め、全体としての内部統制報告書の表示を検討することが含まれる。

当監査法人は、意見表明の基礎となる十分かつ適切な監査証拠を入手したと判断している。

#### 監査意見

当監査法人は、GMB株式会社が平成26年3月31日現在の財務報告に係る内部統制は有効であると表示した上記の内部統制報告書が、我が国において一般に公正妥当と認められる財務報告に係る内部統制の評価の基準に準拠して、財務報告に係る内部統制の評価結果について、すべての重要な点において適正に表示しているものと認める。

#### 利害関係

会社と当監査法人又は業務執行社員との間には、公認会計士法の規定により記載すべき利害関係はない。

以 上

- 
- (注) 1. 上記は監査報告書の原本に記載された事項を電子化したものであり、その原本は当社が別途保管しております。
2. X B R L データは監査の対象には含まれていません。

## 独立監査人の監査報告書

平成26年6月20日

GMB株式会社

取締役会 御中

### 有限責任監査法人トーマツ

指定有限責任社員 業務執行社員	公認会計士	松田 茂	印
--------------------	-------	------	---

指定有限責任社員 業務執行社員	公認会計士	石原 伸一	印
--------------------	-------	-------	---

当監査法人は、金融商品取引法第193条の2第1項の規定に基づく監査証明を行うため、「経理の状況」に掲げられているGMB株式会社の平成25年4月1日から平成26年3月31日までの第52期事業年度の財務諸表、すなわち、貸借対照表、損益計算書、株主資本等変動計算書、重要な会計方針、その他の注記及び附属明細表について監査を行った。

#### 財務諸表に対する経営者の責任

経営者の責任は、我が国において一般に公正妥当と認められる企業会計の基準に準拠して財務諸表を作成し適正に表示することにある。これには、不正又は誤謬による重要な虚偽表示のない財務諸表を作成し適正に表示するために経営者が必要と判断した内部統制を整備及び運用することが含まれる。

#### 監査人の責任

当監査法人の責任は、当監査法人が実施した監査に基づいて、独立の立場から財務諸表に対する意見を表明することにある。当監査法人は、我が国において一般に公正妥当と認められる監査の基準に準拠して監査を行った。監査の基準は、当監査法人に財務諸表に重要な虚偽表示がないかどうかについて合理的な保証を得るために、監査計画を策定し、これに基づき監査を実施することを求めている。

監査においては、財務諸表の金額及び開示について監査証拠を入手するための手続が実施される。監査手続は、当監査法人の判断により、不正又は誤謬による財務諸表の重要な虚偽表示のリスクの評価に基づいて選択及び適用される。財務諸表監査の目的は、内部統制の有効性について意見表明するためのものではないが、当監査法人は、リスク評価の実施に際して、状況に応じた適切な監査手続を立案するために、財務諸表の作成と適正な表示に関連する内部統制を検討する。また、監査には、経営者が採用した会計方針及びその適用方法並びに経営者によって行われた見積りの評価も含め全体としての財務諸表の表示を検討することが含まれる。

当監査法人は、意見表明の基礎となる十分かつ適切な監査証拠を入手したと判断している。

#### 監査意見

当監査法人は、上記の財務諸表が、我が国において一般に公正妥当と認められる企業会計の基準に準拠して、GMB株式会社の平成26年3月31日現在の財政状態及び同日をもって終了する事業年度の経営成績をすべての重要な点において適正に表示しているものと認める。

#### 利害関係

会社と当監査法人又は業務執行社員との間には、公認会計士法の規定により記載すべき利害関係はない。

以上

(注) 1. 上記は監査報告書の原本に記載された事項を電子化したものであり、その原本は当社が別途保管しております。  
2. XBRLデータは監査の対象には含まれていません。